

INDICADOR MUNICIPAL DE COMERCIO MINORISTA

II Trimestre 2021

Introducción

El Indicador Municipal de Comercio Minorista (IMCM) estima cuantitativamente la actividad de venta al por menor a nivel local, desagregada en ocho rubros. Su confección mensual y publicación trimestral complementa y enriquece el abordaje cualitativo dado por la Encuesta de Comercio Minorista, realizada con periodicidad anual. Se presentan en esta oportunidad los datos del indicador correspondientes al segundo trimestre de 2021.

Síntesis

- El año 2020 introdujo una marcada variabilidad al comportamiento de las ventas minoristas en general, mientras que el 2021 significó el inicio de una ligera tendencia creciente.
- El mes de abril exhibió volúmenes comercializados de bienes y servicios 16,2% superiores a los del año pasado, mientras que los registros de mayo y junio resultaron sustancialmente menores en magnitud (-2,4% y +2,8% interanual, respectivamente).
- En términos acumulados, durante los primeros seis meses del año la actividad comercial al por menor se incrementó casi 20% en relación al primer semestre de 2020.
- El desempeño más notable es el de bienes durables: en el primer semestre del año representó el 46% del total de la facturación del universo de empresas analizadas, y registró una variación acumulada cercana al 35%.
- Si se agrega la venta de alimentos en comercios grandes y la categoría “otros” -que comprende una amplia gama de actividades-, se alcanza más del 80% de la facturación en concepto de comercio minorista.
- El único sector que se contrajo fue el de venta de bienes y servicios asociados al turismo y esparcimiento (-1,6% interanual). Sin embargo, esta caída debe relativizarse a la luz de lo ocurrido anteriormente: este rubro, el más afectado durante 2020, manifestó una importante reversión a partir del mes de diciembre, logrando reducir visiblemente la caída acumulada de la actividad del sector (-45,4% de caída a diciembre, -7% en marzo, -1,6% en junio).

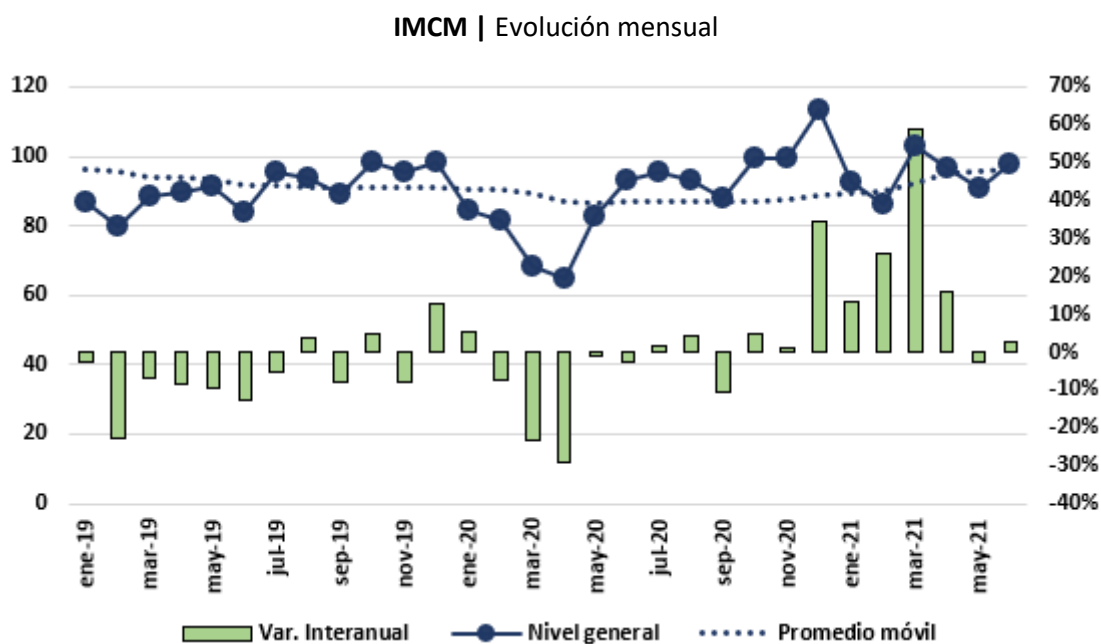
Indicador Municipal de Comercio Minorista (IMCM)

El año 2020 introdujo una marcada variabilidad al comportamiento de las ventas minoristas en general. El 2021, por su parte, significó el inicio de una ligera tendencia creciente¹ y mantiene los valores de ventas relativamente cercanos a ese nivel tendencial.

La mejor performance de ventas del año se registró en el mes de marzo, tanto en términos absolutos como relativos. Absolutos porque marzo resultó el mes de mayor facturación del semestre, y relativos porque experimentó la mayor variación al comparar con los registros análogos de 2020 (+58,7% interanual).

El mes de abril exhibió volúmenes comercializados de bienes y servicios 16,2% superiores a los del año pasado, mientras que los registros de mayo y junio resultaron sustancialmente menores en magnitud (-2,4% y +2,8% interanual, respectivamente).

En términos acumulados, durante los primeros seis meses del año la actividad comercial al por menor se incrementó casi 20% en relación al primer semestre de 2020.



Este comportamiento promedio encierra escenarios heterogéneos entre sectores.

¹ La tendencia puede observarse en el gráfico en la serie del promedio móvil. Este recurso promedia a cada registro mensual con sus 11 periodos previos, para quitar el factor estacional a la serie y permitir ver un posible valor tendencial.

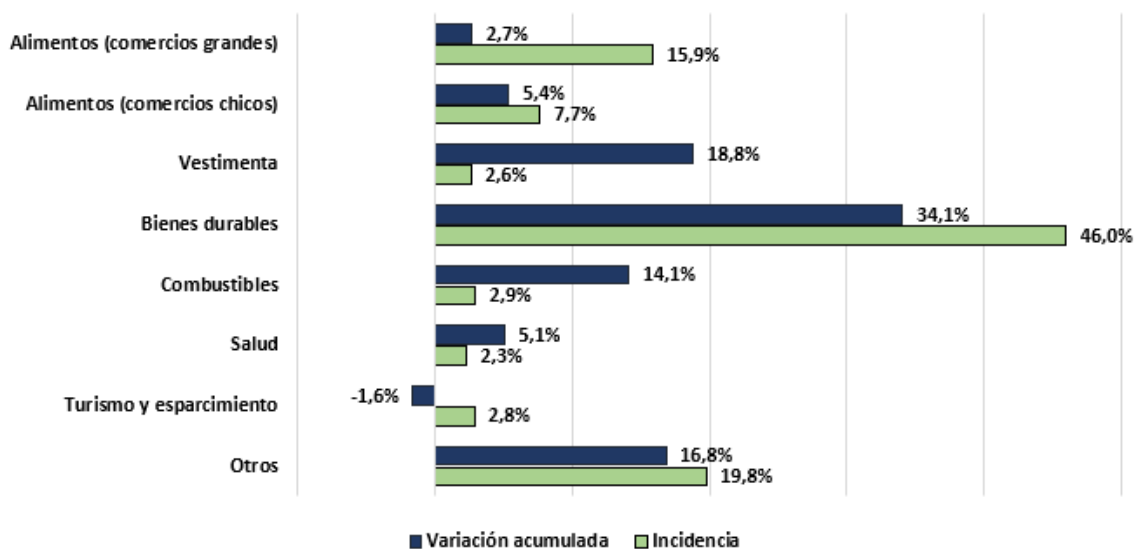
El desempeño más notable de este primer semestre es el de bienes durables: representó el 46% del total de la facturación del universo de empresas analizadas, y registró una variación acumulada cercana al 35%.

El rubro “otros”, que comprende una amplia gama de actividades², lo sigue en términos de incidencia, puesto que durante los primeros seis meses del año representó casi el 20% de la facturación total. El aumento en las ventas de este rubro se ubicó en valores inferiores al promedio: +16,8% interanual.

La venta de vestimenta presenta una variación interanual algo superior (+18,8%), pero en el periodo analizado representó el 2,6% de las ventas totales.

Finalmente, en el otro extremo, un único rubro comercial registró caídas en la actividad durante el primer semestre: el sector de turismo y esparcimiento se contrajo 1,6% (con una incidencia de 2,8%).

IMMC por rubro | Incidencia y variación acumulada al segundo trimestre



El rojo del sector “turismo y esparcimiento” debe relativizarse a la luz de lo ocurrido anteriormente. Este rubro, el más afectado durante 2020, manifestó una importante reversión a partir del mes de diciembre, logrando reducir visiblemente la caída acumulada de la actividad del sector (-45,4% de caída a diciembre, -7% en marzo, -1,6% en junio).

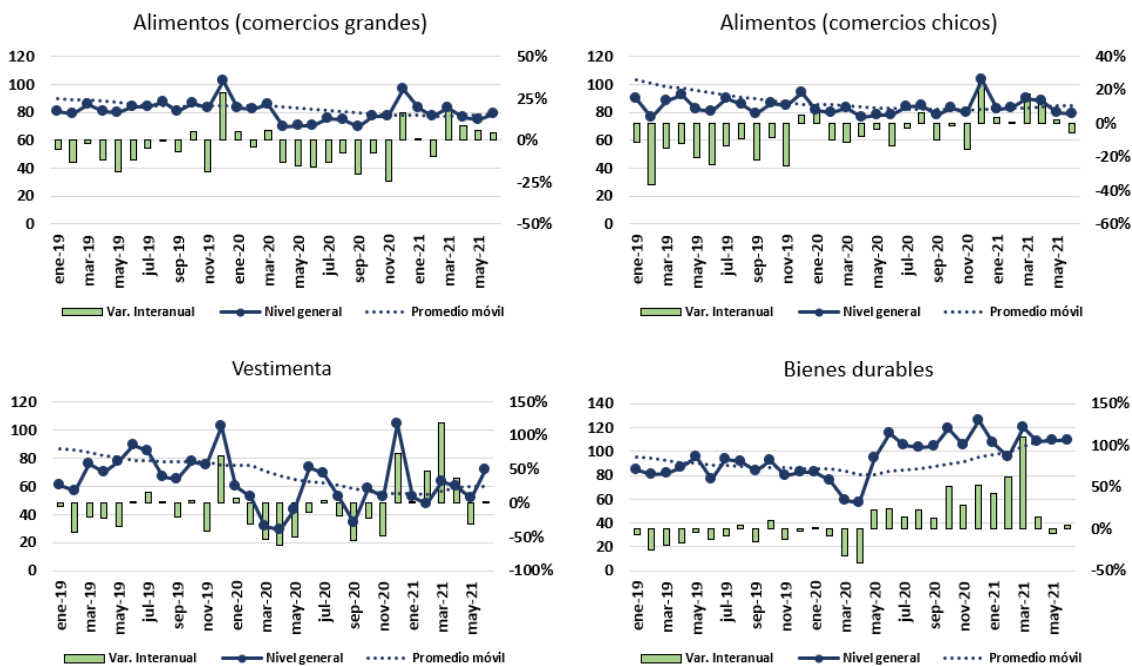
² Óptica, fotografía, joyería y relojería; libros, revistas, diarios, papel, cartón; flores, plantas, semillas y abonos; jugueterías y cotillón; artículos deportivos y de esparcimiento; comidas para llevar, preparación y venta; alquiler de equipo de transporte, máquinas y otros; servicios informáticos; lavaderos y peluquerías.

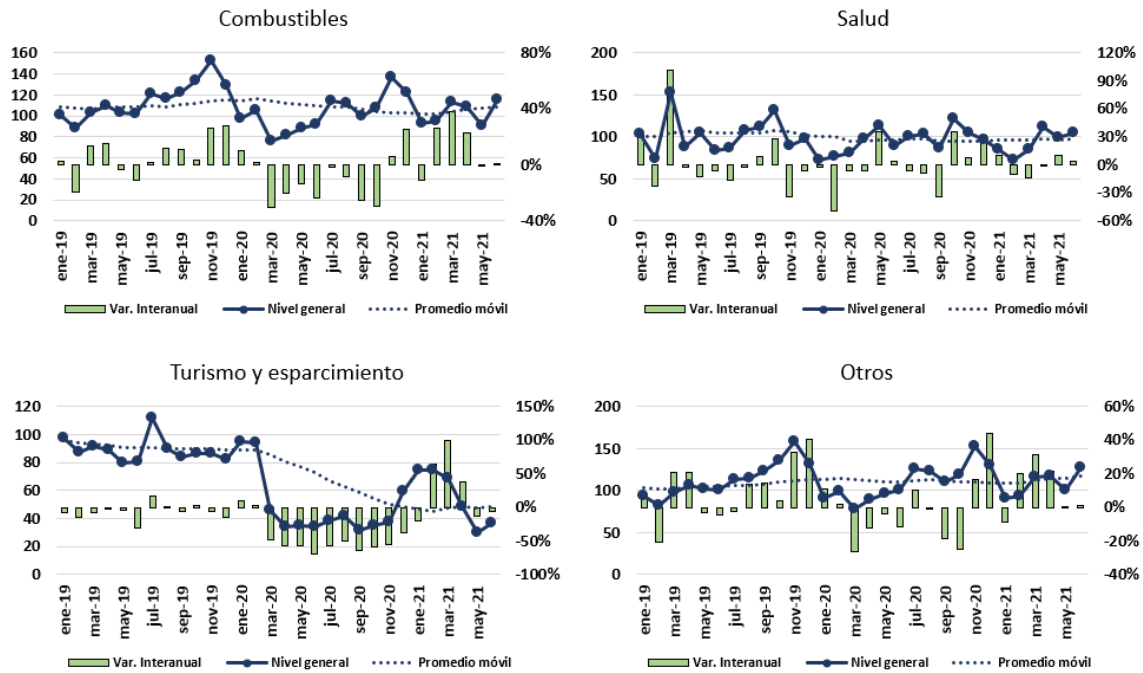
El sector de venta de bienes durables no solo se subraya por su participación en las ventas totales, si no que ha sido el rubro de mejor desempeño durante la pandemia. El gran despegue de este rubro desde abril del año pasado condujo a que, si bien las ventas se mantienen en niveles tendenciales, el segundo trimestre del año registre menores variaciones interanuales (4,4% en promedio durante abril, mayo y junio).

Por otro lado, las series con mayor estabilidad en los niveles de ventas son las de venta de alimentos (comercios grandes y chicos). Al cierre del primer semestre, acumulan crecimientos respecto al mismo periodo de 2020 de 2,7% y 5,4%, respectivamente.

En los gráficos que se presentan a continuación se puede observar el nivel general del índice por rubro, normalizado a valor 2017=100 para que sean comparables las magnitudes. Lo acompaña una serie desestacionalizada, que permite incorporar al análisis el comportamiento tendencial del indicador, y una serie de variaciones interanuales, para facilitar la comparación del indicador con los valores del mismo periodo del año anterior.

IMCM por rubro | Nivel general, promedio móvil y variación interanual





Para habilitar un análisis más pormenorizado, en el anexo se presentan los niveles generales del índice, las variaciones interanuales, acumuladas y respecto al mes anterior, por rubro.

Anexo Metodológico

El IMCM es un indicador que resulta del cociente entre el monto de ventas mensuales, a valores corrientes, de bienes y servicios vinculados a actividades de comercio al por menor, y un índice de precios. A este monto deflactado se lo ajusta de modo que el valor correspondiente al año 2017, período tomado como base, sea igual a 100. La información de las ventas surge de los registros provenientes de la Dirección de Ingresos Públicos del Municipio de Tandil³, correspondientes a todas las empresas habilitadas que realizan alguna actividad de venta al por menor, y la magnitud que se utiliza como deflactor es el IPC núcleo, elaborado y publicado mensualmente por el Instituto Nacional de Estadística y Censos (INDEC).

El indicador complementa a la Encuesta de Comercio Minorista (ECM) en la caracterización del sector. En dicha encuesta, realizada por primera vez en el municipio entre febrero y abril de 2019, se seleccionó una muestra de 200 establecimientos dedicados a la venta minorista, a los cuales se les indagó acerca de expectativas, canales de venta, formas de pago, financiamiento y empleo.

El universo de empresas encuestadas se agrupó en 8 rubros de actividad (alimentos –comercios grandes, alimentos –comercios chicos, vestimenta, bienes durables, combustibles, salud, turismo y esparcimiento y otros), siguiendo los criterios de la Encuesta de Ventas Minoristas realizada por la Dirección Provincial de Estadística en la ciudad de La Plata. Los sectores comprendidos en cada rubro se exponen a continuación:

- 1) Alimentos (comercios grandes): hipermercados y supermercados.
- 2) Alimentos (comercios chicos): minimercados, kioscos y polirrubros, almacenes, fiambrerías y dietéticas, carnicerías, verdulerías, panaderías y confiterías.
- 3) Vestimenta: venta de textiles, prendas y accesorios de vestir, zapaterías, marroquinería y paraguas.
- 4) Bienes durables: venta de autos; mantenimiento, reparación y lavado de autos; venta de autopartes; venta, mantenimiento y reparación de motos; muebles, colchones y artículos para el hogar; ferreterías, pinturas, construcción y cristales; máquinas y equipos para oficinas.

³ Los valores finales del IMCM pueden cambiar en el tiempo debido a variaciones de metodología, la incorporación de nuevos establecimientos a la muestra cuando alguno de los existentes finaliza su actividad, e incluso por la incorporación de nuevas declaraciones juradas, cuando estas hayan sido presentadas con posterioridad a la fecha de publicación del informe. De aquí que es necesario, a la hora de utilizar la información del indicador, trabajar con la última versión publicada.

- 5) Combustibles: venta de combustibles para autos y motos.
- 6) Salud: farmacias, perfumerías, odontología y ortopedia.
- 7) Turismo y esparcimiento: servicios de alojamiento, restaurantes y bares, agencias de viajes y anexos al transporte.
- 8) Otros: óptica, fotografía, joyería y relojería; libros, revistas, diarios, papel, cartón; flores, plantas, semillas y abonos; jugueterías y cotillón; artículos deportivos y de esparcimiento; comidas para llevar, preparación y venta; alquiler de equipo de transporte, máquinas y otros; servicios informáticos; lavaderos y peluquerías.

El indicador será actualizado mensualmente con los registros de la Dirección de Ingresos Públicos del Municipio, y publicado con una frecuencia trimestral. La información cualitativa, vinculada a expectativas, canales de venta, formas de pago, financiamiento y empleo, será actualizada y publicada anualmente.

Anexo - IMCM por rubro | Nivel general y variaciones interanual, acumulada y mes anterior

Rubro	ene-20	feb-20	mar-20	abr-20	may-20	jun-20	jul-20	ago-20	sep-20	oct-20	nov-20	dic-20	ene-21	feb-21	mar-21	abr-21	may-21	jun-21	
TOTAL	Índice 2017=100	84	82	68	65	83	93	95	93	88	100	99	113	92	86	103	96	91	98
	Var. Interanual	5,3%	-7,6%	-23,4%	-29,1%	-0,9%	-2,5%	1,5%	4,1%	-10,7%	4,6%	1,1%	34,3%	13,1%	26,0%	58,7%	16,2%	-2,4%	2,8%
	Var. Acumulada	-3,0%	-0,6%	-8,2%	-13,2%	-12,4%	-8,6%	-7,3%	-6,4%	-5,9%	-5,1%	-4,2%	-2,5%	9,4%	7,6%	20,0%	26,2%	22,6%	19,2%
	Var. Mes Anterior	-0,2%	0,1%	-1,8%	-2,3%	-0,8%	0,9%	0,0%	-0,1%	-0,1%	0,1%	0,4%	1,4%	0,7%	0,4%	3,2%	2,8%	0,7%	0,4%
Alim. (comercios grandes)	Índice 2017=100	83	82	85	70	71	71	76	74	69	77	77	97	83	77	83	77	75	79
	Var. Interanual	5,2%	-3,8%	5,5%	-12,9%	-15,4%	-15,7%	-12,9%	-7,4%	-20,3%	-7,9%	-24,7%	16,5%	0,8%	-9,3%	19,8%	8,5%	5,6%	4,2%
	Var. Acumulada	3,7%	3,8%	2,5%	-1,6%	-3,6%	-5,6%	-6,2%	-7,3%	-8,0%	-8,4%	-8,3%	-8,0%	-0,5%	-3,1%	-2,8%	0,0%	1,0%	2,7%
	Var. Mes Anterior	0,3%	0,3%	0,0%	-1,1%	-0,9%	-1,3%	-0,8%	-1,3%	-1,2%	-1,0%	-0,6%	-0,6%	0,0%	-0,5%	-0,2%	0,8%	0,4%	0,9%
Alim. (comercios chicos)	Índice 2017=100	81	80	83	76	78	78	84	84	78	83	80	103	83	83	90	88	79	79
	Var. Interanual	6,2%	-9,9%	-10,9%	-7,3%	-3,4%	-13,6%	-2,6%	6,7%	-10,0%	-1,5%	-15,3%	26,6%	3,6%	0,1%	17,7%	12,7%	2,1%	-5,5%
	Var. Acumulada	-9,5%	-3,3%	-8,4%	-8,0%	-7,4%	-6,9%	-6,2%	-7,3%	-5,7%	-5,6%	-5,6%	-4,2%	1,4%	2,6%	4,6%	7,2%	6,1%	5,4%
	Var. Mes Anterior	-0,8%	0,3%	-0,6%	-1,6%	-0,4%	-0,3%	-0,6%	-0,2%	-0,1%	-0,4%	-0,5%	0,9%	0,1%	0,3%	0,7%	1,2%	0,1%	0,1%
Vestimenta	Índice 2017=100	60	52	32	29	44	73	69	53	34	59	53	104	53	47	63	60	51	71
	Var. Interanual	7,1%	-31,0%	-54,4%	-62,5%	-51,0%	-13,5%	3,5%	-18,7%	-55,7%	-21,9%	-48,7%	73,2%	0,6%	47,6%	118,8%	36,9%	-30,2%	3,0%
	Var. Acumulada	-0,3%	-3,4%	-25,0%	-33,9%	-36,1%	-32,2%	-29,9%	-28,9%	-30,1%	-30,0%	-30,0%	-26,4%	-12,5%	-11,5%	12,7%	28,3%	26,2%	18,8%
	Var. Mes Anterior	0,0%	-0,4%	-4,9%	-4,8%	-4,1%	-2,0%	-2,1%	-1,9%	-4,2%	-2,7%	-3,3%	0,2%	-1,1%	-0,8%	4,8%	4,5%	1,1%	-0,3%
Bienes durables	Índice 2017=100	83	75	59	57	94	115	105	103	104	119	105	126	107	95	120	108	109	109
	Var. Interanual	2,1%	-8,2%	-31,9%	-40,6%	23,1%	24,1%	14,3%	23,3%	12,8%	50,9%	28,3%	52,4%	42,1%	61,5%	110,6%	14,7%	-5,5%	3,9%
	Var. Acumulada	-2,3%	-4,7%	-12,4%	-18,1%	-14,4%	-4,5%	-1,8%	0,0%	2,6%	5,5%	7,8%	11,5%	29,2%	28,1%	48,4%	57,0%	46,5%	34,1%
	Var. Mes Anterior	-0,2%	-0,6%	-2,2%	-3,0%	-0,2%	4,0%	1,2%	1,1%	2,0%	2,6%	2,4%	4,0%	2,1%	1,7%	5,1%	4,1%	1,2%	-0,5%
Combustib.	Índice 2017=100	98	105	76	82	88	92	114	112	99	107	136	123	93	95	113	109	91	115
	Var. Interanual	10,4%	1,8%	-30,8%	-20,5%	-13,3%	-24,0%	-1,6%	-8,5%	-25,6%	-29,6%	5,7%	25,5%	-11,0%	26,1%	38,0%	23,1%	-0,8%	0,5%
	Var. Acumulada	-2,9%	7,1%	-4,7%	-10,3%	-11,1%	-11,0%	-10,0%	-9,1%	-10,3%	-11,5%	-11,4%	-10,8%	-4,6%	-6,8%	8,5%	14,1%	11,8%	14,1%
	Var. Mes Anterior	-0,2%	1,2%	-2,0%	-2,0%	-1,1%	-0,8%	-0,5%	-0,3%	-1,8%	-2,1%	-1,3%	-0,5%	-0,4%	-0,8%	3,1%	2,1%	0,2%	1,8%
Salud	Índice 2017=100	73	77	81	98	113	90	100	103	86	122	104	96	85	73	85	112	99	104
	Var. Interanual	-1,9%	-49,7%	-6,9%	-6,4%	35,9%	3,2%	-6,1%	-8,3%	-34,4%	35,9%	7,1%	32,1%	10,7%	-10,2%	-13,5%	-0,7%	10,8%	3,9%
	Var. Acumulada	-29,6%	-15,8%	-30,2%	-21,3%	-15,4%	-12,2%	-8,8%	-8,1%	-9,9%	-9,6%	-7,6%	-7,0%	16,6%	5,4%	5,1%	7,9%	2,8%	5,1%
	Var. Mes Anterior	-2,5%	0,2%	-6,0%	1,0%	0,7%	0,6%	1,2%	-0,3%	-2,2%	-0,8%	1,3%	-0,1%	1,1%	-0,3%	0,3%	1,2%	-1,2%	1,3%
Turismo y esparcim.	Índice 2017=100	95	94	46	34	35	34	39	42	32	35	37	60	75	75	68	48	29	37
	Var. Interanual	9,0%	2,6%	-48,7%	-57,0%	-56,5%	-69,6%	-56,9%	-49,9%	-63,5%	-59,2%	-54,6%	-37,3%	-20,1%	64,1%	98,8%	37,5%	-13,2%	-5,3%
	Var. Acumulada	-2,1%	2,5%	-14,9%	-26,3%	-31,7%	-35,7%	-40,9%	-42,4%	-44,5%	-45,9%	-46,8%	-45,4%	-21,1%	-20,6%	-7,0%	-1,0%	-2,7%	-1,6%
	Var. Mes Anterior	-0,2%	0,6%	-4,3%	-5,3%	-4,6%	-5,0%	-8,3%	-5,9%	-6,9%	-7,3%	-7,5%	-3,8%	-3,4%	-3,3%	4,2%	2,4%	-0,9%	0,5%
Otros	Índice 2017=100	91	99	78	89	96	100	126	123	110	119	153	130	91	94	117	117	101	128
	Var. Interanual	10,8%	1,5%	-26,6%	-12,5%	-3,6%	-11,4%	10,5%	-0,5%	-18,8%	-25,1%	16,3%	43,9%	-8,6%	19,9%	31,4%	21,7%	0,4%	1,0%
	Var. Acumulada	-3,1%	8,4%	-1,9%	-6,0%	-5,8%	-4,7%	-2,1%	-0,7%	-2,0%	-3,4%	-3,4%	-3,1%	0,3%	-2,9%	12,3%	17,2%	14,5%	16,8%
	Var. Mes Anterior	-0,2%	1,3%	-1,4%	-1,3%	-0,4%	0,0%	1,0%	0,6%	-0,9%	-1,3%	-0,4%	-0,1%	0,0%	-0,4%	2,9%	2,1%	0,3%	2,0%