

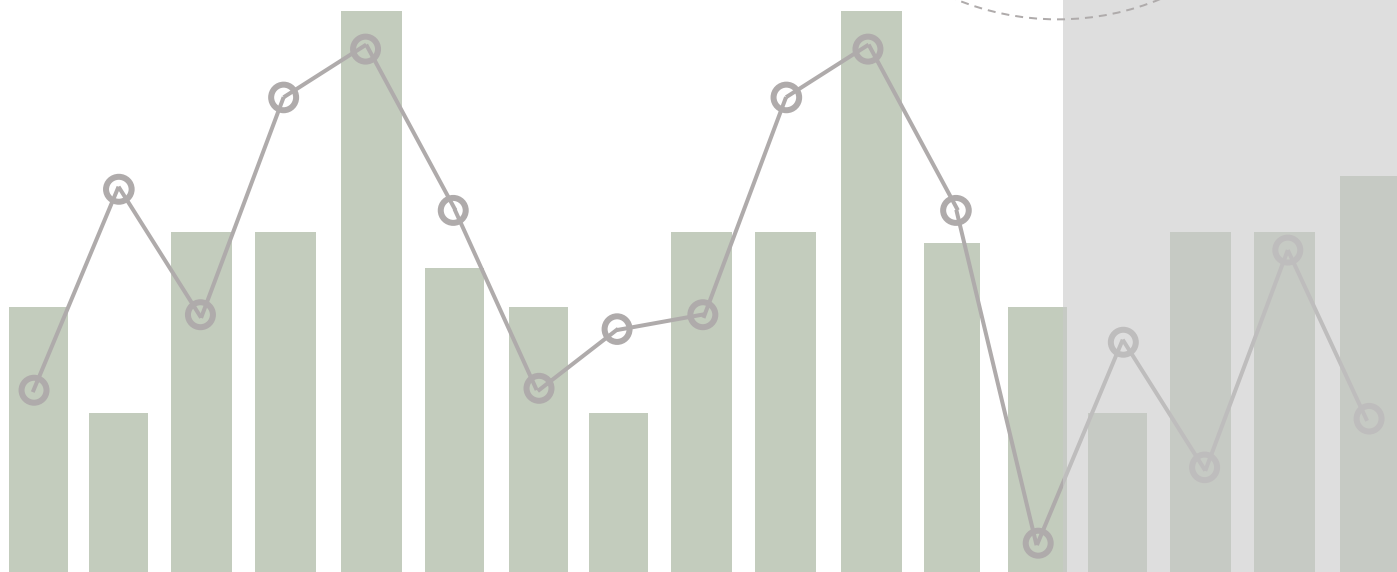
Dirección de Estadística Local

Indicadores Económicos

I Trimestre de 2022

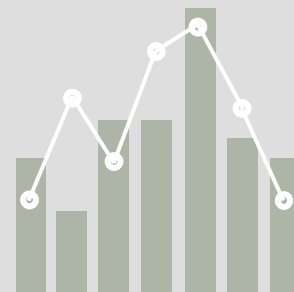


COMERCIO MINORISTA





INTRODUCCIÓN



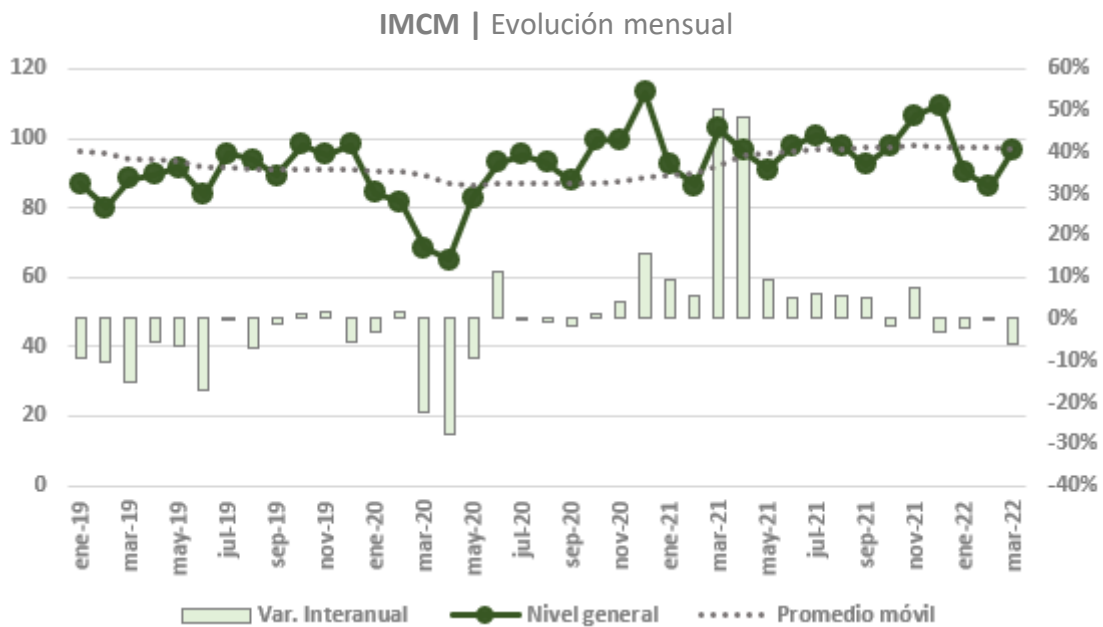
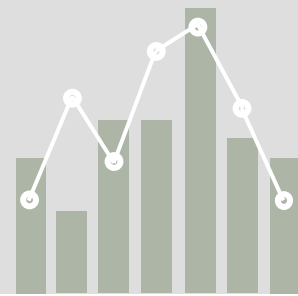
El Indicador Municipal de Comercio Minorista (IMCM) estima cuantitativamente la actividad de venta al por menor a nivel local, desagregada en ocho rubros. Su confección mensual y publicación trimestral complementa y enriquece el abordaje cualitativo dado por la Encuesta de Comercio Minorista, realizada con periodicidad anual. Se presentan en esta oportunidad los datos del indicador correspondientes al primer trimestre de 2022.

PRINCIPALES RESULTADOS

- *Las ventas minoristas acumulan al primer trimestre del año una reducción de 3,0% en relación a las observadas en el mismo periodo de 2021.*
- *A nivel mensual, marzo resulta el mejor mes del trimestre en términos absolutos (mayor nivel de ventas), pero el peor en términos relativos (la mayor contracción interanual, que asciende a -5,9%).*
- *El sector de ventas de bienes durables representó el 45,3% del total de la facturación del universo de empresas analizadas, y registró una variación acumulada de -4,5%.*
- *El rubro que registró la mayor variación acumulada, sin embargo, fue el de turismo y esparcimiento (+18,6%). Si bien su participación sobre el total es mucho menor (4,6%), este comportamiento es destacable en tanto fue el rubro más afectado durante la pandemia.*
- *El rubros de venta de alimentos (comercios grandes) es el que presenta la mayor caída acumulada (-18,6%), con una participación sobre el total de la facturación de 13,8%.*



INDICADOR MUNICIPAL DE COMERCIO MINORISTA



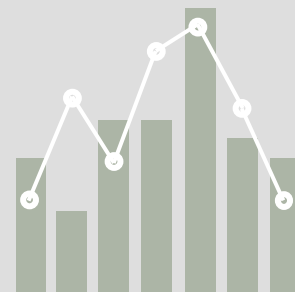
El nivel de ventas minoristas del primer trimestre del año se encuentra ligeramente por debajo del registrado en el mismo periodo del año pasado (-3,0% la caída acumulada), pero sin alejarse del nivel tendencial¹.

En el gráfico presentado se observa que las ventas en enero caen sustancialmente en relación al mes de diciembre (lo cual resulta esperable, diciembre es el mejor mes del año en términos de ventas, en años anteriores se replica este comportamiento), y se ubican 2,2% por debajo de las del primer mes del año pasado. Febrero se mantiene en niveles similares a su análogo de 2021 (-0,4%), y marzo, si bien repunta en valores absolutos de ventas, registra una caída cercana al 6% en relación a marzo del año anterior.

¹ La tendencia puede observarse en el gráfico en la serie del promedio móvil. Este recurso promedia a cada registro mensual con sus 11 periodos previos, para quitar el factor estacional a la serie y permitir el análisis de tendencias.



INDICADOR MUNICIPAL DE COMERCIO MINORISTA



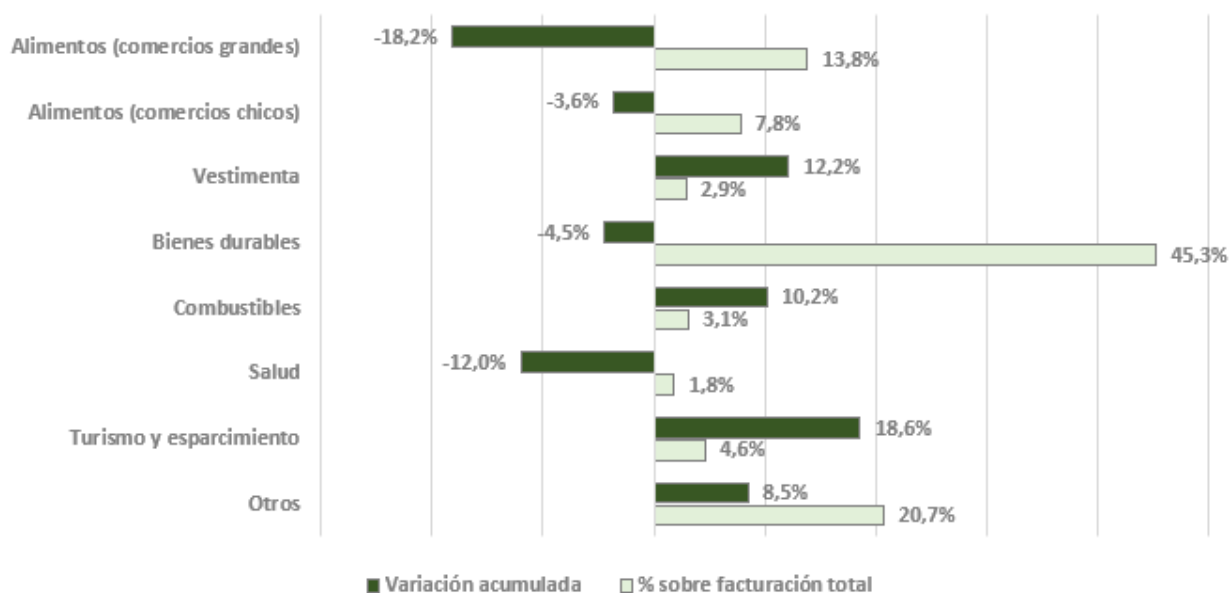
Este comportamiento promedio encierra escenarios heterogéneos entre sectores.

El primer sector a observar es el de bienes durables: representó el 45,3% del total de la facturación del universo de empresas analizadas, y registró una contracción acumulada de 4,5%.

El rubro que registró la mayor variación acumulada, sin embargo, fue el de turismo y esparcimiento: posiblemente debido a la recuperación después de las restricciones dadas por el COVID-19, la actividad creció 47% entre 2020 y 2021 y 18,6% entre el primer trimestre de 2021 y el primero de 2022, aunque con una incidencia mucho menor sobre el total (4,6%).

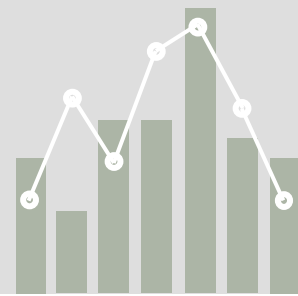
En el otro extremo, el rubro de venta de alimentos (comercios grandes) registró una sustancial caída al comparar sus ventas con las del primer trimestre de 2021: con una incidencia de 13,8% sobre el total, vio reducidas sus ventas 18,2% en términos acumulados.

IMCM | Estructura y variaciones acumuladas



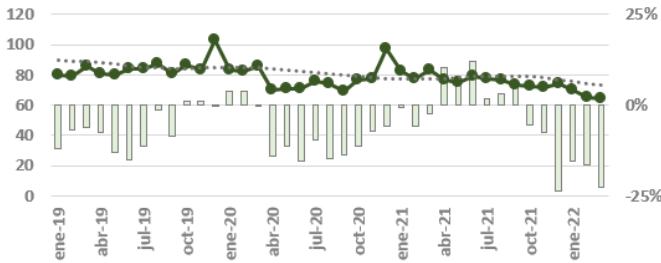


INDICADOR MUNICIPAL DE COMERCIO MINORISTA

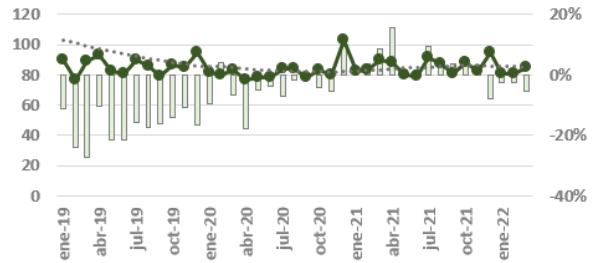


IMCM por rubro | Nivel general, promedio móvil y variación interanual

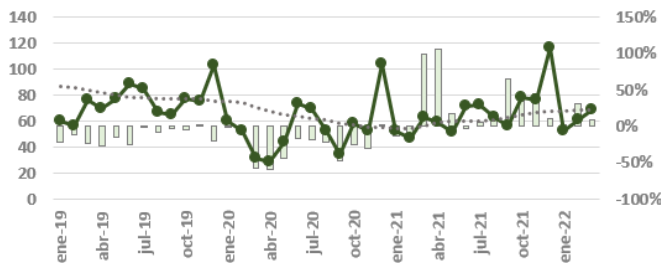
Alimentos (comercios grandes)



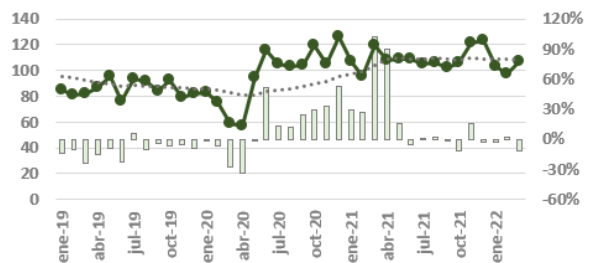
Alimentos (comercios chicos)



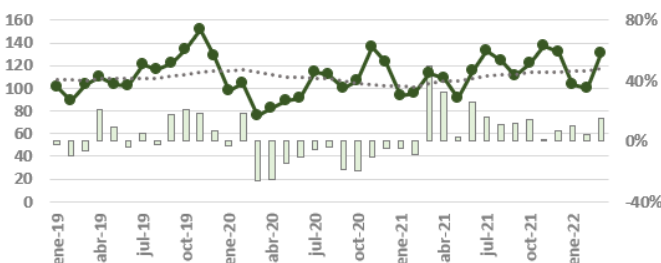
Vestimenta



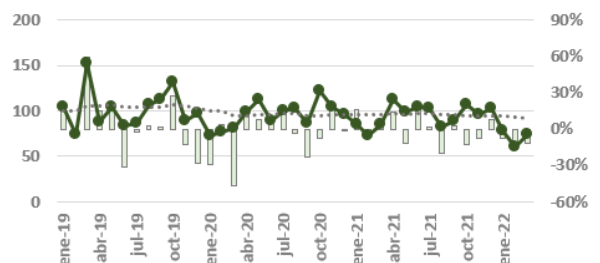
Bienes durables



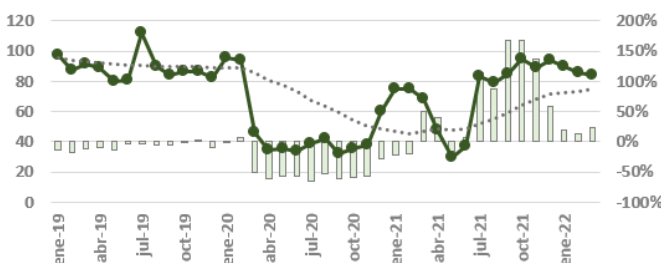
Combustibles



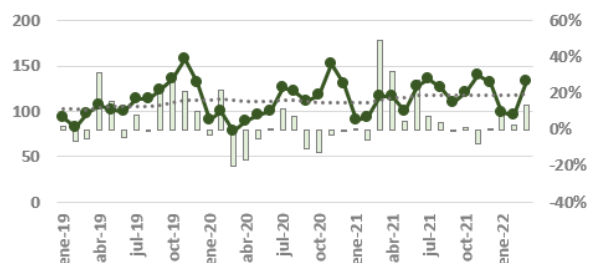
Salud



Turismo y esparcimiento



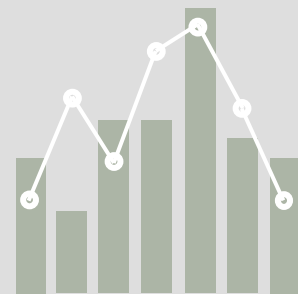
Otros



Var. Interanual Nivel general Promedio móvil



ANEXO METODOLÓGICO



El IMCM es un indicador que resulta del cociente entre el monto de ventas mensuales, a valores corrientes, de bienes y servicios vinculados a actividades de comercio al por menor, y un índice de precios. A este monto deflactado se lo ajusta de modo que el valor correspondiente al año 2017, período tomado como base, sea igual a 100. La información de las ventas surge de los registros provenientes de la Dirección de Ingresos Públicos del Municipio de Tandil, correspondientes a todas las empresas habilitadas que realizan alguna actividad de venta al por menor, y la magnitud que se utiliza como deflactor es el IPC núcleo, elaborado y publicado mensualmente por el Instituto Nacional de Estadística y Censos (INDEC)².

El indicador complementa a la Encuesta de Comercio Minorista (ECM) en la caracterización del sector. En dicha encuesta, realizada por primera vez en el municipio entre febrero y abril de 2019, se seleccionó una muestra de 200 establecimientos dedicados a la venta minorista, a los cuales se les indagó acerca de expectativas, canales de venta, formas de pago, financiamiento y empleo.

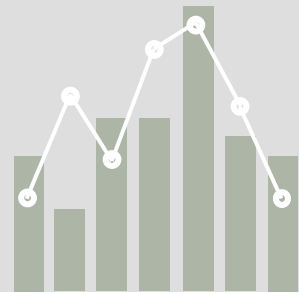
El universo de empresas encuestadas se agrupó en 8 rubros de actividad (alimentos – comercios grandes, alimentos –comercios chicos, vestimenta, bienes durables, combustibles, salud, turismo y esparcimiento y otros), siguiendo los criterios de la Encuesta de Ventas Minoristas realizada por la Dirección Provincial de Estadística en la ciudad de La Plata. Los sectores comprendidos en cada rubro se exponen a continuación:

- 1) Alimentos (comercios grandes): hipermercados y supermercados.
- 2) Alimentos (comercios chicos): minimercados, kioscos y polirrubros, almacenes, fiambrerías y dietéticas, carnicerías, verdulerías, panaderías y confiterías.

¹ Los valores finales del IMCM pueden cambiar en el tiempo debido a variaciones de metodología, la incorporación de nuevos establecimientos a la muestra cuando alguno de los existentes finaliza su actividad, e incluso por la incorporación de nuevas declaraciones juradas, cuando estas hayan sido presentadas con posterioridad a la fecha de publicación del informe. De aquí que es necesario, a la hora de utilizar la información del indicador, trabajar con la última versión publicada.



ANEXO METODOLÓGICO

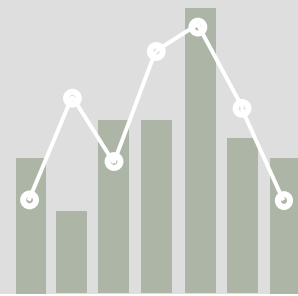


- 3) *Vestimenta: venta de textiles, prendas y accesorios de vestir, zapaterías, marroquinería y paraguas.*
- 4) *Bienes durables: venta de autos; mantenimiento, reparación y lavado de autos; venta de autopartes; venta, mantenimiento y reparación de motos; muebles, colchones y artículos para el hogar; ferreterías, pinturas, construcción y cristales; máquinas y equipos para oficinas.*
- 5) *Combustibles: venta de combustibles para autos y motos.*
- 6) *Salud: farmacias, perfumerías, odontología y ortopedia.*
- 7) *Turismo y esparcimiento: servicios de alojamiento, restaurantes y bares, agencias de viajes y anexos al transporte.*
- 8) *Otros: óptica, fotografía, joyería y relojería; libros, revistas, diarios, papel, cartón; flores, plantas, semillas y abonos; jugueterías y cotillón; artículos deportivos y de esparcimiento; comidas para llevar, preparación y venta; alquiler de equipo de transporte, máquinas y otros; servicios informáticos; lavaderos y peluquerías.*

El indicador será actualizado mensualmente con los registros de la Dirección de Ingresos Públicos del Municipio, y publicado con una frecuencia trimestral. La información cualitativa, vinculada a expectativas, canales de venta, formas de pago, financiamiento y empleo, será actualizada y publicada anualmente.



ANEXO TÉCNICO



Rubro		abr-21	may-21	jun-21	jul-21	ago-21	sep-21	oct-21	nov-21	dic-21	ene-22	feb-22	mar-22
TOTAL	Nivel general	96	91	98	101	98	92	98	106	110	90	86	97
	Var. Interanual	48,6%	9,6%	5,1%	6,0%	5,4%	5,2%	-1,6%	7,3%	-3,3%	-2,2%	-0,4%	-5,9%
	Var. Acumulada	26,2%	22,6%	19,2%	17,0%	15,4%	14,2%	12,3%	11,8%	10,2%	-2,2%	-1,4%	-3,0%
	Var. Mensual	2,8%	0,7%	0,4%	0,5%	0,4%	0,4%	-0,1%	0,6%	-0,3%	-0,2%	0,0%	-0,5%
Alim. (comercios grandes)	Nivel general	77	75	79	77	77	73	73	72	74	70	65	64
	Var. Interanual	10,3%	5,6%	11,9%	1,6%	3,2%	5,7%	-5,5%	-7,4%	-23,7%	-15,3%	-16,4%	-22,7%
	Var. Acumulada	0,0%	1,0%	2,7%	2,5%	2,6%	2,9%	2,1%	1,2%	-1,4%	-15,3%	-15,8%	-18,2%
	Var. Mensual	0,8%	0,4%	0,9%	0,1%	0,2%	0,4%	-0,4%	-0,6%	-2,4%	-1,4%	-1,4%	-2,1%
Alim. (comercios chicos)	Nivel general	88	79	79	92	87	81	88	82	95	81	81	85
	Var. Interanual	15,5%	1,7%	1,6%	9,6%	3,1%	3,7%	5,6%	3,2%	-7,9%	-2,5%	-2,6%	-5,5%
	Var. Acumulada	7,2%	6,1%	5,4%	6,0%	5,6%	5,4%	5,4%	5,2%	3,9%	-2,5%	-2,6%	-3,6%
	Var. Mensual	1,2%	0,1%	0,1%	0,8%	0,3%	0,3%	0,5%	0,2%	-0,8%	-0,2%	-0,2%	-0,5%
Vestimenta	Nivel general	60	51	71	73	63	57	78	76	116	53	61	69
	Var. Interanual	106,4%	18,0%	-3,0%	5,0%	19,6%	65,2%	33,8%	45,0%	11,0%	0,3%	30,3%	8,5%
	Var. Acumulada	28,3%	26,2%	18,8%	16,2%	16,6%	20,3%	21,9%	24,1%	22,0%	0,3%	14,5%	12,2%
	Var. Mensual	4,5%	1,1%	-0,3%	0,5%	1,4%	3,1%	2,6%	3,1%	1,4%	0,0%	1,8%	0,7%
Bienes durables	Nivel general	108	109	109	105	106	102	106	122	123	103	97	106
	Var. Interanual	90,0%	16,0%	-5,5%	0,5%	2,6%	-1,6%	-11,3%	15,3%	-2,4%	-3,2%	2,2%	-11,0%
	Var. Acumulada	57,0%	46,5%	34,1%	28,1%	24,3%	20,9%	16,7%	16,6%	14,5%	-3,2%	-0,6%	-4,5%
	Var. Mensual	4,1%	1,2%	-0,5%	0,0%	0,2%	-0,1%	-1,0%	1,2%	-0,2%	-0,3%	0,2%	-1,0%
Combustib.	Nivel general	109	91	115	132	124	111	122	138	131	103	100	130
	Var. Interanual	32,8%	2,7%	25,5%	15,9%	10,9%	11,8%	14,2%	1,2%	7,2%	10,1%	4,4%	15,1%
	Var. Acumulada	14,1%	11,8%	14,1%	14,4%	13,9%	13,7%	13,7%	12,2%	11,7%	10,1%	7,2%	10,2%
	Var. Mensual	2,1%	0,2%	1,8%	1,4%	0,9%	0,9%	1,1%	0,1%	0,6%	0,7%	0,3%	1,2%
Salud	Nivel general	112	99	104	103	82	89	107	96	103	79	61	74
	Var. Interanual	14,5%	-12,1%	16,3%	2,1%	-20,1%	3,2%	-12,4%	-7,9%	7,4%	-7,6%	-16,9%	-12,2%
	Var. Acumulada	7,9%	2,8%	5,1%	4,6%	1,1%	1,3%	-0,4%	-1,2%	-0,4%	-7,6%	-11,9%	-12,0%
	Var. Mensual	1,2%	-1,2%	1,3%	0,2%	-1,8%	0,2%	-1,3%	-0,7%	0,6%	-0,6%	-1,1%	-0,9%
Turismo y esparcim.	Nivel general	48	29	37	83	79	85	94	89	94	89	85	84
	Var. Interanual	39,8%	-15,6%	7,7%	114,5%	87,4%	168,2%	168,0%	136,7%	57,6%	19,2%	13,6%	23,5%
	Var. Acumulada	-1,0%	-2,7%	-1,6%	10,3%	18,0%	28,6%	38,7%	45,7%	47,0%	19,2%	16,4%	18,6%
	Var. Mensual	2,4%	-0,9%	0,5%	7,7%	5,9%	8,1%	8,3%	6,6%	4,2%	1,7%	1,2%	1,8%
Otros	Nivel general	117	101	128	136	127	110	120	141	131	98	96	133
	Var. Interanual	32,0%	4,5%	27,2%	7,5%	3,5%	-0,7%	1,4%	-8,1%	0,7%	8,0%	2,3%	13,7%
	Var. Acumulada	17,2%	14,5%	16,8%	15,1%	13,3%	11,6%	10,4%	8,0%	7,3%	8,0%	5,1%	8,5%
	Var. Mensual	2,1%	0,3%	2,0%	0,7%	0,3%	-0,1%	0,1%	-0,9%	0,1%	0,5%	0,2%	1,1%



Accedé a todos los informes de la Dirección de Estadística Local desde
<https://gobiernoabierto.tandil.gov.ar/acceso-informacion-publica/estadistica-local/>

