

## INDICADOR MUNICIPAL DE COMERCIO MINORISTA

I Trimestre 2021

---

### ***Introducción***

El Indicador Municipal de Comercio Minorista (IMCM) estima cuantitativamente la actividad de venta al por menor a nivel local, desagregada en ocho rubros. Su confección mensual y publicación trimestral complementa y enriquece el abordaje cualitativo dado por la Encuesta de Comercio Minorista, realizada con periodicidad anual. Se presentan en esta oportunidad los datos del indicador correspondientes al primer trimestre de 2021.

### ***Síntesis***

- Luego de un año 2020 complejo y con una marcada volatilidad en la actividad comercial, el volumen de ventas del primer trimestre del 2021 se ubica en niveles 20% superiores a los del mismo periodo del año pasado.
- El desempeño más notable es el de bienes durables: en el primer trimestre del año representa el 46% del total de la facturación del universo de empresas analizadas, y registra una variación acumulada cercana al 50%.
- El sector de turismo y esparcimiento, el más afectado durante 2020, manifiesta una importante reversión a partir del mes de diciembre. Si bien las variaciones acumuladas no salen del terreno negativo, la magnitud de las caídas se redujo drásticamente: -45,4% a diciembre de 2020, -7% a marzo de 2021.

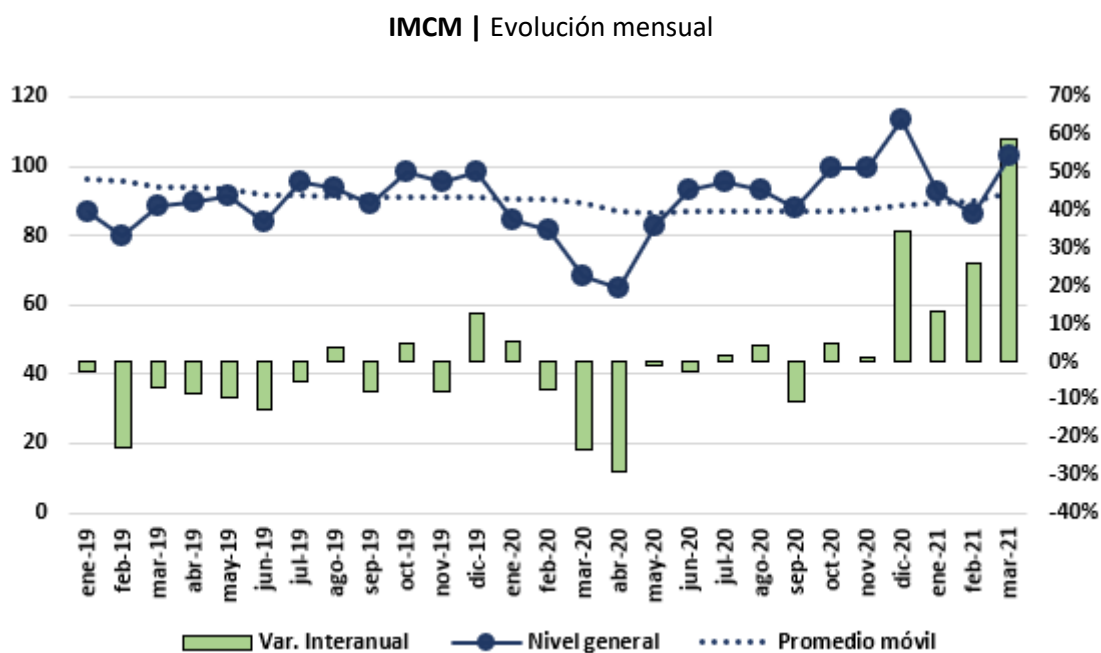
### ***Indicador Municipal de Comercio Minorista (IMCM)***

Luego de un año 2020 complejo y con una marcada volatilidad en la actividad comercial -signada, principalmente, por las limitaciones y posibilidades dada por la emergencia sanitaria, el IMCM

del primer trimestre de 2021 se mantiene en valores iguales o superiores a un posible valor tendencial<sup>1</sup>.

El cierre del año y la temporada festiva impulsaron las ventas del mes de diciembre a un nivel muy por encima del promedio anual. El mes de enero, por su parte, registró volúmenes comercializados 13,1% por encima de los análogos de 2020, mientras que el mes de febrero duplicó ese registro (+26% interanual). Si bien las ventas entre febrero y marzo aumentaron, el incremento interanual del tercer mes del año, que se destaca visualmente en el gráfico (+58,7%), es relativo, dada la baja base de comparación del primer mes de cuarentena del año pasado.

Ante esta situación resulta más representativo observar la variación acumulada del tercer trimestre. Considerando las ventas de los tres primeros meses del año, si se las compara con los tres primeros meses del año pasado se detecta un crecimiento del 20%.



Este comportamiento promedio encierra escenarios heterogéneos entre sectores.

El desempeño más notable de este primer trimestre es el de bienes durables: representó el 46% del total de la facturación del universo de empresas analizadas, y registró una variación acumulada cercana al 50%.

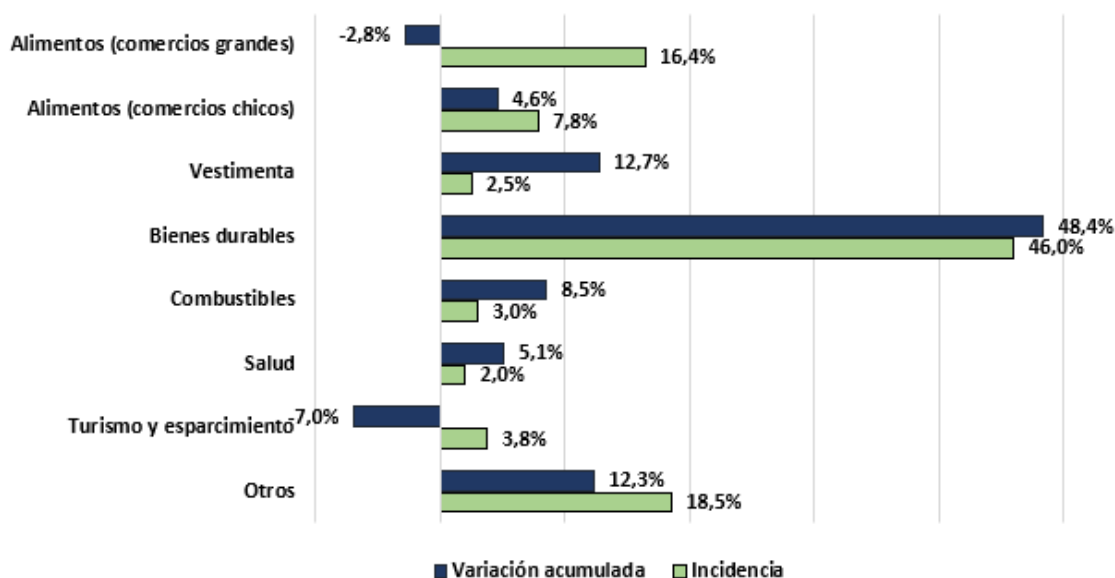
<sup>1</sup> La tendencia puede observarse en el gráfico en la serie del promedio móvil. Este recurso promedia a cada registro mensual con sus 11 periodos previos, para quitar el factor estacional a la serie y permitir ver un posible valor tendencial.

El rubro “otros”, que comprende una amplia gama de actividades<sup>2</sup>, lo sigue en términos de incidencia, puesto que al primer trimestre del año representó casi el 20% de la facturación total. El aumento en las ventas de este rubro se ubicó en valores inferiores al promedio: +12,3% interanual.

La venta de vestimenta presenta una variación interanual similar (+12,7%), pero en el periodo analizado representó el 2,5% de las ventas totales.

Finalmente, en el otro extremo, son dos los rubros comerciales que registraron caídas en la actividad durante el primer trimestre: turismo y esparcimiento se contrajo 7% (con una incidencia de 3,8%), y alimentos (comercios grandes) 2,8% (con una incidencia superior, 16,4%).

### IMMC por rubro | Incidencia y variación acumulada al primer trimestre



Si se observa la evolución mensual del IMCM por categoría, se detecta que el sector de turismo y esparcimiento, el más afectado durante 2020, manifiesta una importante reversión a partir del mes de diciembre. Se destaca el desempeño de febrero, dado que los bienes y servicios comercializados durante ese mes se ubicaron en niveles 65% superiores a los del mes análogo de 2020. El notable crecimiento del mes de marzo (cercano al 100%), nuevamente se debe relativizar al considerar las restricciones del primer mes de la cuarentena. Al acumular los tres

<sup>2</sup> Óptica, fotografía, joyería y relojería; libros, revistas, diarios, papel, cartón; flores, plantas, semillas y abonos; jugueterías y cotillón; artículos deportivos y de esparcimiento; comidas para llevar, preparación y venta; alquiler de equipo de transporte, máquinas y otros; servicios informáticos; lavaderos y peluquerías.

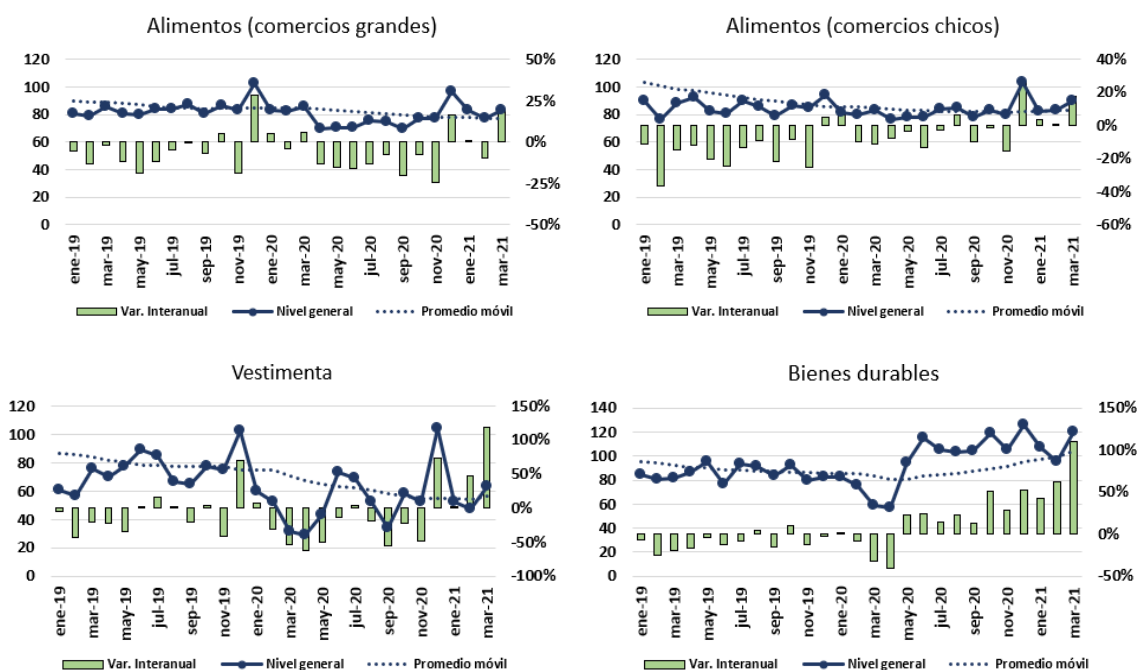
meses, si bien no sale del terreno negativo, redujo drásticamente la magnitud de la contracción en relación al cierre de 2020: -45,4% de caída a diciembre, -7% en marzo.

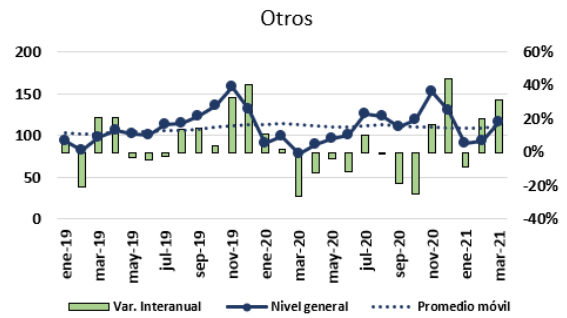
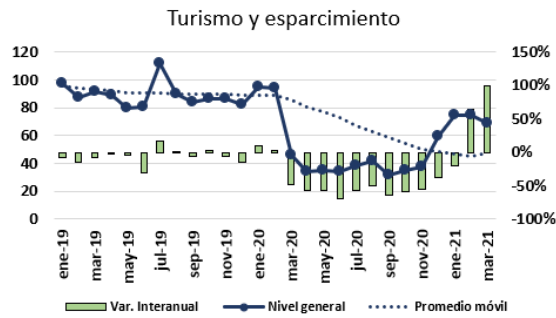
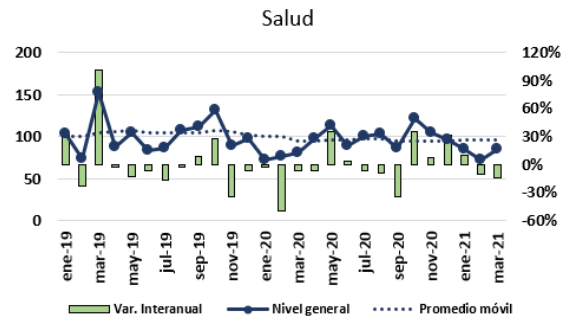
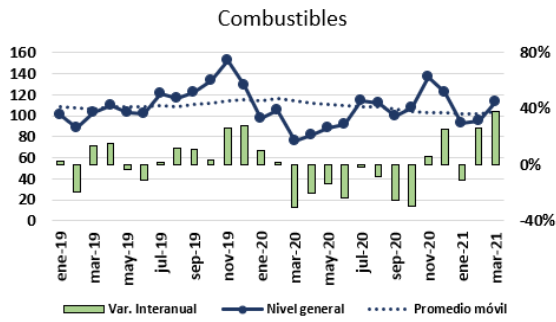
El sector de venta de bienes durables no solo se subraya por su participación en las ventas totales, si no que ha sido el rubro de mejor desempeño durante los últimos 12 meses: la imposición de la cuarentena obligatoria marcó el inicio de una tendencia creciente y sostenida. Mientras que el año 2019 presentó reducciones interanuales en las ventas en prácticamente todos los periodos, desde mayo de 2020 las variaciones interanuales son positivas y crecientes, superando el 70% en promedio en el primer trimestre de 2021.

Por otro lado, las series con mayor estabilidad en los niveles de ventas son las de venta de alimentos (comercios grandes y chicos). Sin embargo, las variaciones interanuales son sistemáticamente negativas (prácticamente, las únicas excepciones son las de diciembre, mes que marca un crecimiento en las ventas de todos los rubros), y se detecta una ligera pero persistente tendencia decreciente.

En los gráficos que se presentan a continuación se puede observar el nivel general del índice por rubro, normalizado a valor 2017=100 para que sean comparables las magnitudes. Lo acompaña una serie desestacionalizada, que permite incorporar al análisis el comportamiento tendencial del indicador, y una serie de variaciones interanuales, para facilitar la comparación del indicador con los valores del mismo periodo del año anterior.

### IMCM por rubro | Nivel general, promedio móvil y variación interanual





Para habilitar un análisis más pormenorizado, en el anexo se presentan los niveles generales del índice, las variaciones interanuales, acumuladas y respecto al mes anterior, por rubro.

### **Anexo Metodológico**

El IMCM es un indicador que resulta del cociente entre el monto de ventas mensuales, a valores corrientes, de bienes y servicios vinculados a actividades de comercio al por menor, y un índice de precios. A este monto deflactado se lo ajusta de modo que el valor correspondiente al año 2017, período tomado como base, sea igual a 100. La información de las ventas surge de los registros provenientes de la Dirección de Ingresos Públicos del Municipio de Tandil<sup>3</sup>, correspondientes a todas las empresas habilitadas que realizan alguna actividad de venta al por menor, y la magnitud que se utiliza como deflactor es el IPC núcleo, elaborado y publicado mensualmente por el Instituto Nacional de Estadística y Censos (INDEC).

El indicador complementa a la Encuesta de Comercio Minorista (ECM) en la caracterización del sector. En dicha encuesta, realizada por primera vez en el municipio entre febrero y abril de 2019, se seleccionó una muestra de 200 establecimientos dedicados a la venta minorista, a los cuales se les indagó acerca de expectativas, canales de venta, formas de pago, financiamiento y empleo.

El universo de empresas encuestadas se agrupó en 8 rubros de actividad (alimentos –comercios grandes, alimentos –comercios chicos, vestimenta, bienes durables, combustibles, salud, turismo y esparcimiento y otros), siguiendo los criterios de la Encuesta de Ventas Minoristas realizada por la Dirección Provincial de Estadística en la ciudad de La Plata. Los sectores comprendidos en cada rubro se exponen a continuación:

- 1) Alimentos (comercios grandes): hipermercados y supermercados.
- 2) Alimentos (comercios chicos): minimercados, kioscos y polirrubros, almacenes, fiambrerías y dietéticas, carnicerías, verdulerías, panaderías y confiterías.
- 3) Vestimenta: venta de textiles, prendas y accesorios de vestir, zapaterías, marroquinería y paraguas.
- 4) Bienes durables: venta de autos; mantenimiento, reparación y lavado de autos; venta de autopartes; venta, mantenimiento y reparación de motos; muebles, colchones y artículos para el hogar; ferreterías, pinturas, construcción y cristales; máquinas y equipos para oficinas.

---

<sup>3</sup> Los valores finales del IMCM pueden cambiar en el tiempo debido a variaciones de metodología, la incorporación de nuevos establecimientos a la muestra cuando alguno de los existentes finaliza su actividad, e incluso por la incorporación de nuevas declaraciones juradas, cuando estas hayan sido presentadas con posterioridad a la fecha de publicación del informe. De aquí que es necesario, a la hora de utilizar la información del indicador, trabajar con la última versión publicada.

- 5) Combustibles: venta de combustibles para autos y motos.
- 6) Salud: farmacias, perfumerías, odontología y ortopedia.
- 7) Turismo y esparcimiento: servicios de alojamiento, restaurantes y bares, agencias de viajes y anexos al transporte.
- 8) Otros: óptica, fotografía, joyería y relojería; libros, revistas, diarios, papel, cartón; flores, plantas, semillas y abonos; jugueterías y cotillón; artículos deportivos y de esparcimiento; comidas para llevar, preparación y venta; alquiler de equipo de transporte, máquinas y otros; servicios informáticos; lavaderos y peluquerías.

El indicador será actualizado mensualmente con los registros de la Dirección de Ingresos Públicos del Municipio, y publicado con una frecuencia trimestral. La información cualitativa, vinculada a expectativas, canales de venta, formas de pago, financiamiento y empleo, será actualizada y publicada anualmente.

### Anexo - IMCM por rubro | Nivel general y variaciones interanual, acumulada y mes anterior

Rubro	ene-20	feb-20	mar-20	abr-20	may-20	jun-20	jul-20	ago-20	sep-20	oct-20	nov-20	dic-20	ene-21	feb-21	mar-21	
<b>TOTAL</b>	Índice 2017=100	84	82	68	65	83	93	95	93	88	100	99	113	92	86	103
	Var. Interanual	5,3%	-7,6%	-23,4%	-29,1%	-0,9%	-2,5%	1,5%	4,1%	-10,7%	4,6%	1,1%	34,3%	13,1%	26,0%	58,7%
	Var. Acumulada	-3,0%	-0,6%	-8,2%	-13,2%	-12,4%	-8,6%	-7,3%	-6,4%	-5,9%	-5,1%	-4,2%	-2,5%	9,4%	7,6%	20,0%
	Var. Mes Anterior	-0,2%	0,1%	-1,8%	-2,3%	-0,8%	0,9%	0,0%	-0,1%	-0,1%	0,1%	0,4%	1,4%	0,7%	0,4%	3,2%
<b>1</b>	Índice 2017=100	83	82	85	70	71	71	76	74	69	77	77	97	83	77	83
	Var. Interanual	5,2%	-3,8%	5,5%	-12,9%	-15,4%	-15,7%	-12,9%	-7,4%	-20,3%	-7,9%	-24,7%	16,5%	0,8%	-9,3%	19,8%
	Var. Acumulada	3,7%	3,8%	2,5%	-1,6%	-3,6%	-5,6%	-6,2%	-7,3%	-8,0%	-8,4%	-8,3%	-8,0%	-0,5%	-3,1%	-2,8%
	Var. Mes Anterior	0,3%	0,3%	0,0%	-1,1%	-0,9%	-1,3%	-0,8%	-1,3%	-1,2%	-1,0%	-0,6%	-0,6%	0,0%	-0,5%	-0,2%
<b>2</b>	Índice 2017=100	81	80	83	76	78	78	84	84	78	83	80	103	83	83	90
	Var. Interanual	6,2%	-9,9%	-10,9%	-7,3%	-3,4%	-13,6%	-2,6%	6,7%	-10,0%	-1,5%	-15,3%	26,6%	3,6%	0,1%	17,7%
	Var. Acumulada	-9,5%	-3,3%	-4,4%	-8,0%	-7,4%	-6,9%	-6,9%	-6,3%	-5,7%	-5,6%	-5,6%	-4,2%	1,4%	2,6%	4,6%
	Var. Mes Anterior	-0,8%	0,3%	-0,6%	-1,6%	-0,4%	-0,3%	-0,6%	-0,2%	-0,1%	-0,4%	-0,5%	0,9%	0,1%	0,3%	0,7%
<b>3</b>	Índice 2017=100	60	52	32	29	44	73	69	53	34	59	53	104	53	47	63
	Var. Interanual	7,1%	-31,0%	-54,4%	-62,5%	-51,0%	-13,5%	3,5%	-18,7%	-55,7%	-21,9%	-48,7%	73,2%	0,6%	47,6%	118,8%
	Var. Acumulada	-0,3%	-3,4%	-25,0%	-33,9%	-36,1%	-32,2%	-29,9%	-28,9%	-30,8%	-30,1%	-30,0%	-26,4%	-12,5%	-11,5%	12,7%
	Var. Mes Anterior	0,0%	-0,4%	-4,9%	-4,8%	-4,1%	-2,0%	-2,1%	-1,9%	-4,2%	-2,7%	-3,3%	0,2%	-1,1%	-0,8%	4,8%
<b>4</b>	Índice 2017=100	83	75	59	57	94	115	105	103	104	119	105	126	107	95	120
	Var. Interanual	2,1%	-8,2%	-31,9%	-40,6%	23,1%	24,1%	14,3%	23,3%	12,8%	50,9%	28,3%	52,4%	42,1%	61,5%	110,6%
	Var. Acumulada	-2,3%	-4,7%	-12,4%	-18,1%	-14,4%	-4,5%	-1,8%	0,0%	2,6%	5,5%	7,8%	11,5%	29,2%	28,1%	48,4%
	Var. Mes Anterior	-0,2%	-0,6%	-2,2%	-3,0%	-0,2%	4,0%	1,2%	1,1%	2,0%	2,6%	2,4%	4,0%	2,1%	1,7%	5,1%
<b>5</b>	Índice 2017=100	98	105	76	82	88	92	114	112	99	107	136	123	93	95	113
	Var. Interanual	10,4%	1,8%	-30,8%	-20,5%	-13,3%	-24,0%	-1,6%	-8,5%	-25,6%	-29,6%	5,7%	25,5%	-11,0%	26,1%	38,0%
	Var. Acumulada	-2,9%	7,1%	-4,7%	-10,3%	-11,1%	-11,0%	-10,0%	-9,1%	-10,3%	-11,5%	-11,4%	-10,8%	-4,6%	-6,8%	8,5%
	Var. Mes Anterior	-0,2%	1,2%	-2,0%	-2,0%	-1,1%	-0,8%	-0,5%	-0,3%	-1,8%	-2,1%	-1,3%	-0,5%	-0,4%	-0,8%	3,1%
<b>6</b>	Índice 2017=100	73	77	81	98	113	90	100	103	86	122	104	96	85	73	85
	Var. Interanual	-1,9%	-49,7%	-6,9%	-6,4%	35,9%	3,2%	-6,1%	-8,3%	-34,4%	35,9%	7,1%	32,1%	10,7%	-10,2%	-13,5%
	Var. Acumulada	-29,6%	-15,8%	-30,2%	-21,3%	-15,4%	-12,2%	-8,8%	-8,1%	-9,9%	-9,6%	-7,6%	-7,0%	16,6%	5,4%	5,1%
	Var. Mes Anterior	-2,5%	0,2%	-6,0%	1,0%	0,7%	0,6%	1,2%	-0,3%	-2,2%	-0,8%	1,3%	-0,1%	1,1%	-0,3%	0,3%
<b>7</b>	Índice 2017=100	95	94	46	34	35	34	39	42	32	35	37	60	75	75	68
	Var. Interanual	9,0%	2,6%	-48,7%	-57,0%	-56,5%	-69,6%	-56,9%	-49,9%	-63,5%	-59,2%	-54,6%	-37,3%	-20,1%	64,1%	98,8%
	Var. Acumulada	-2,1%	2,5%	-14,9%	-26,3%	-31,7%	-35,7%	-40,9%	-42,4%	-44,5%	-45,9%	-46,8%	-45,4%	-21,1%	-20,6%	-7,0%
	Var. Mes Anterior	-0,2%	0,6%	-4,3%	-5,3%	-4,6%	-5,0%	-8,3%	-5,9%	-6,9%	-7,3%	-7,5%	-3,8%	-3,4%	-3,3%	4,2%
<b>8</b>	Índice 2017=100	91	99	78	89	96	100	126	123	110	119	153	130	91	94	117
	Var. Interanual	10,8%	1,5%	-26,6%	-12,5%	-3,6%	-11,4%	10,5%	-0,5%	-18,8%	-25,1%	16,3%	43,9%	-8,6%	19,9%	31,4%
	Var. Acumulada	-3,1%	8,4%	-1,9%	-6,0%	-5,8%	-4,7%	-2,1%	-0,7%	-2,0%	-3,4%	-3,4%	-3,1%	0,3%	-2,9%	12,3%
	Var. Mes Anterior	-0,2%	1,3%	-1,4%	-1,3%	-0,4%	0,0%	1,0%	0,6%	-0,9%	-1,3%	-0,4%	-0,1%	0,0%	-0,4%	2,9%