

INDICADOR MUNICIPAL DE COMERCIO MINORISTA

III Trimestre 2021

Introducción

El Indicador Municipal de Comercio Minorista (IMCM) estima cuantitativamente la actividad de venta al por menor a nivel local, desagregada en ocho rubros. Su confección mensual y publicación trimestral complementa y enriquece el abordaje cualitativo dado por la Encuesta de Comercio Minorista, realizada con periodicidad anual. Se presentan en esta oportunidad los datos del indicador correspondientes al tercer trimestre de 2021.

Síntesis

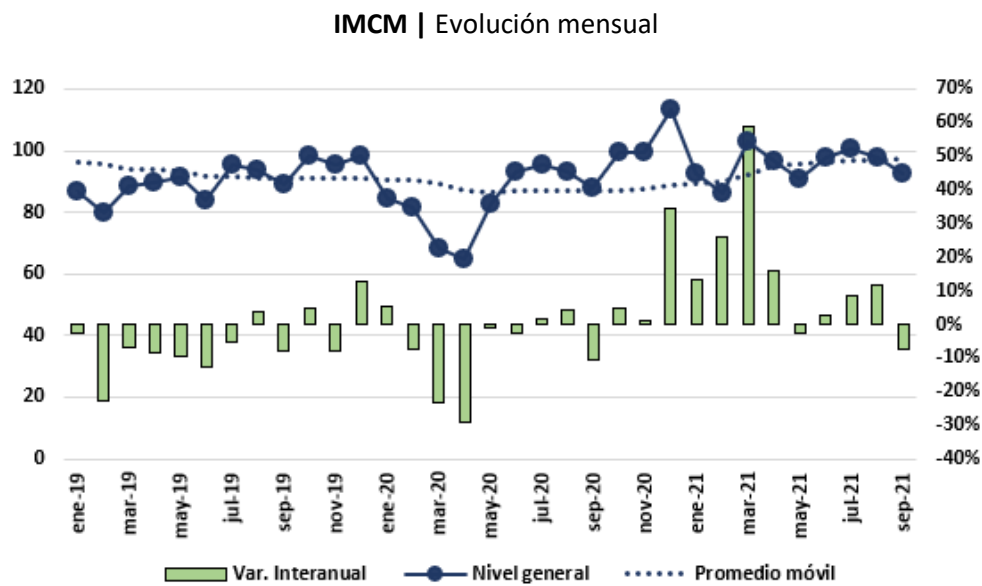
- Las ventas minoristas acumulan al noveno mes del año un aumento de 14,2% en relación a las observadas en el mismo periodo de 2020.
- En lo que respecta al tercer trimestre, julio y agosto han sido meses con mejores comportamientos relativos (incrementos interanuales de 8,5% y 11,6%, respectivamente), mientras que septiembre se contrajo en relación a su análogo de 2020 (-7,2% interanual).
- El desempeño más notable del período enero-septiembre es el de bienes durables: representó el 45,1% del total de la facturación del universo de empresas analizadas, y registró una variación acumulada cercana al 20%.
- El rubro que registró la mayor variación acumulada, sin embargo, fue el de turismo y esparcimiento (+28,6%). Si bien su incidencia sobre el total es mucho menor (3,3%), este comportamiento es destacable en tanto fue el rubro más afectado durante 2020.

Indicador Municipal de Comercio Minorista (IMCM)

Las ventas minoristas acumulan al noveno mes del año un aumento de 14,2% en relación a las observadas en el mismo periodo de 2020. En lo que respecta al tercer trimestre, julio y agosto han sido meses con mejores comportamientos relativos (incrementos interanuales de 8,5% y 11,6%, respectivamente), mientras que septiembre se contrajo en relación a su análogo de 2020

(-7,2% interanual). Sin embargo, los niveles de ventas se mantienen cercanos a un posible nivel tendencial.

La mejor performance de ventas del año se registró en el mes de marzo, tanto en términos absolutos como relativos. Absolutos porque marzo resultó el mes de mayor facturación de los tres trimestres, y relativos porque experimentó la mayor variación al comparar con los registros análogos de 2020 (+58,7% interanual). A partir de allí, se observan tres ciclos de caída y aumento en el nivel de actividad, pero en niveles muy cercanos a la tendencia¹.



Este comportamiento promedio encierra escenarios heterogéneos entre sectores.

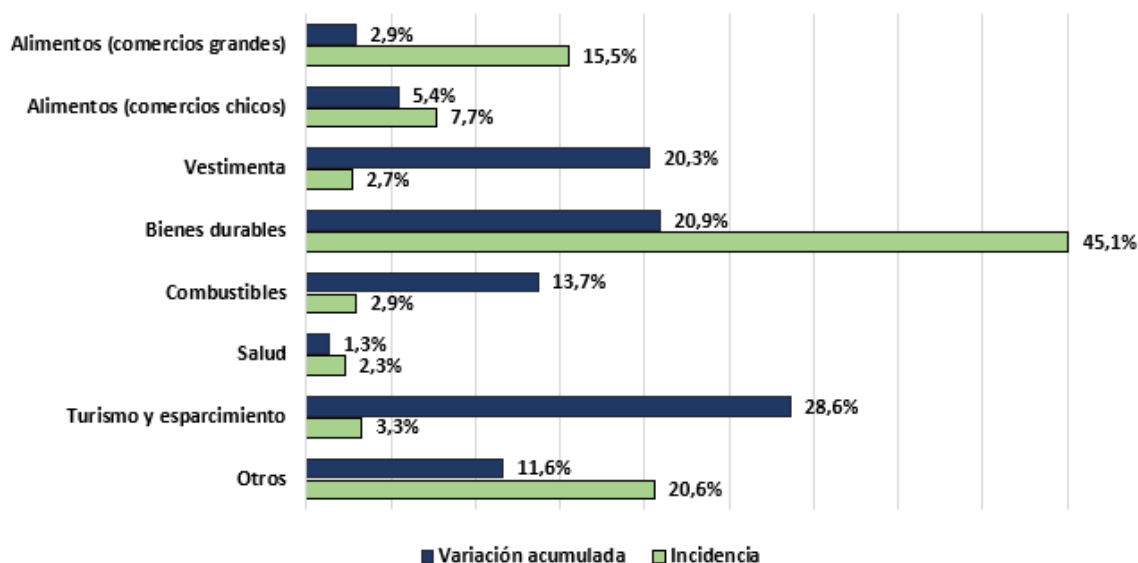
El desempeño más notable del período enero-septiembre es el de bienes durables: representó el 45,1% del total de la facturación del universo de empresas analizadas, y registró una variación acumulada cercana al 20%.

El rubro que registró la mayor variación acumulada, sin embargo, fue el de turismo y esparcimiento (+28,6%), pero con una incidencia mucho menor sobre el total (3,3%).

A diferencia de otros periodos, ningún rubro registró caídas al agregar las ventas de los primeros nueve meses del año, en relación al mismo periodo de 2020.

¹ La tendencia puede observarse en el gráfico en la serie del promedio móvil. Este recurso promedia a cada registro mensual con sus 11 periodos previos, para quitar el factor estacional a la serie y permitir ver un posible valor tendencial.

IMCM por rubro | Incidencia y variación acumulada al tercer trimestre



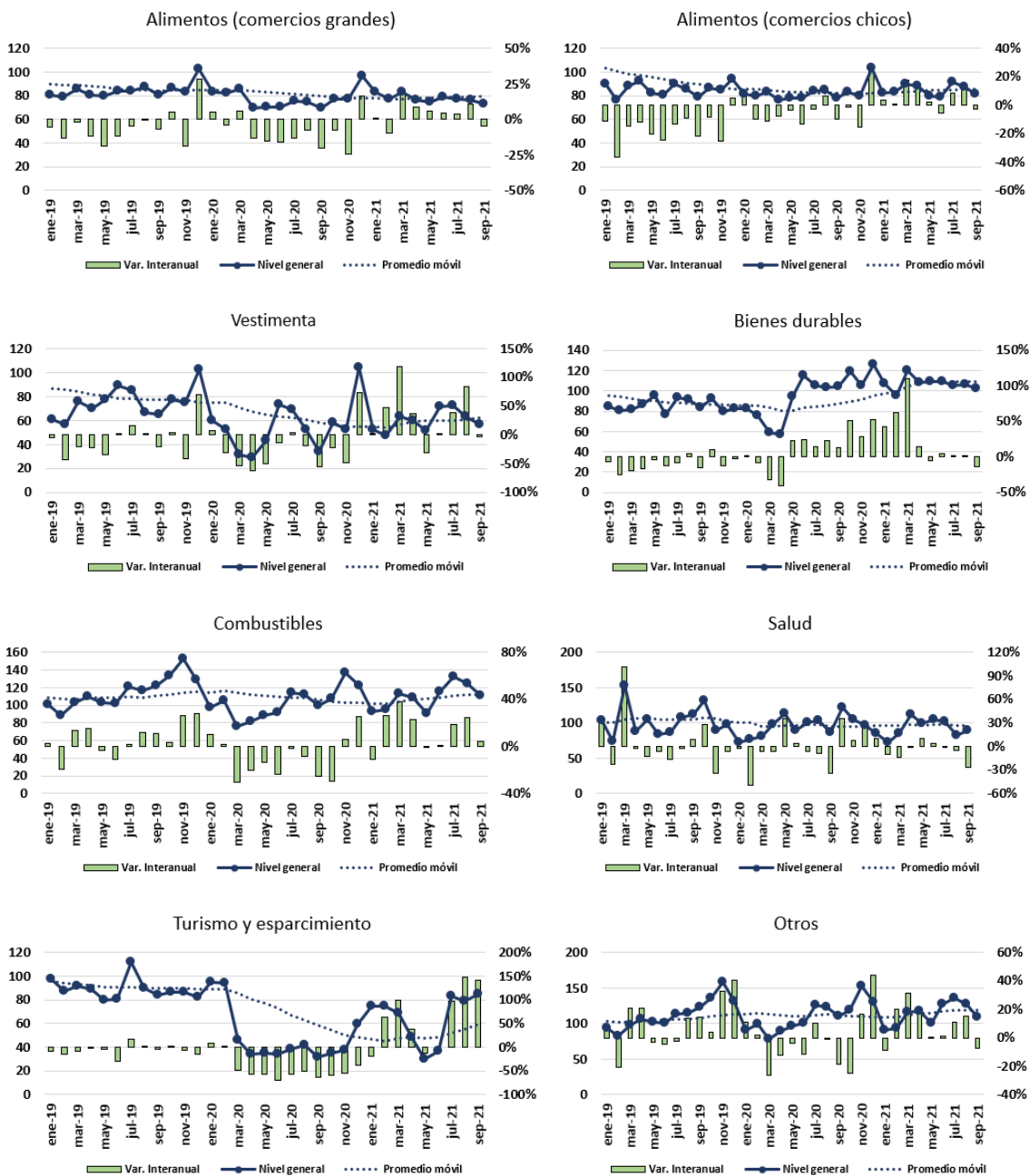
El notable incremento interanual del sector “turismo y esparcimiento” es aún más destacable si se analiza a la luz de lo ocurrido anteriormente. Este rubro, el más afectado durante 2020, manifestó una importante reversión a partir del mes de diciembre, logrando reducir visiblemente la caída acumulada de la actividad del sector (-45,4% de caída a diciembre, -7% en marzo, -1,6% en junio). Al mes de septiembre, no solo salió del terreno negativo, sino que alcanzó el mayor incremento de los sectores relevados.

Por otro lado, el sector de venta de bienes durables no solo se subraya por su participación en las ventas totales, si no que ha sido el rubro de mejor desempeño durante la pandemia. Sin embargo, el mes de septiembre representa un pequeño quiebre en relación al sentido y magnitud de las variaciones interanuales exhibidas: el nivel de ventas durante el noveno mes del año se ubica 14,3% por debajo de las registradas en septiembre de 2020.

Finalmente, las series con mayor estabilidad en los niveles de ventas son las de venta de alimentos (comercios grandes y chicos). Al cierre del noveno mes del año, acumulan crecimientos respecto al mismo periodo de 2020 de 2,9% y 5,4%, respectivamente.

En los gráficos que se presentan a continuación se puede observar el nivel general del índice por rubro, normalizado a valor 2017=100 para que sean comparables las magnitudes. Lo acompaña una serie desestacionalizada, que permite incorporar al análisis el comportamiento tendencial del indicador, y una serie de variaciones interanuales, para facilitar la comparación del indicador con los valores del mismo periodo del año anterior.

IMCM por rubro | Nivel general, promedio móvil y variación interanual



Para habilitar un análisis más pormenorizado, en el anexo se presentan los niveles generales del índice, las variaciones interanuales, acumuladas y respecto al mes anterior, por rubro.

Anexo Metodológico

El IMCM es un indicador que resulta del cociente entre el monto de ventas mensuales, a valores corrientes, de bienes y servicios vinculados a actividades de comercio al por menor, y un índice de precios. A este monto deflactado se lo ajusta de modo que el valor correspondiente al año 2017, período tomado como base, sea igual a 100. La información de las ventas surge de los registros provenientes de la Dirección de Ingresos Públicos del Municipio de Tandil², correspondientes a todas las empresas habilitadas que realizan alguna actividad de venta al por menor, y la magnitud que se utiliza como deflactor es el IPC núcleo, elaborado y publicado mensualmente por el Instituto Nacional de Estadística y Censos (INDEC).

El indicador complementa a la Encuesta de Comercio Minorista (ECM) en la caracterización del sector. En dicha encuesta, realizada por primera vez en el municipio entre febrero y abril de 2019, se seleccionó una muestra de 200 establecimientos dedicados a la venta minorista, a los cuales se les indagó acerca de expectativas, canales de venta, formas de pago, financiamiento y empleo.

El universo de empresas encuestadas se agrupó en 8 rubros de actividad (alimentos –comercios grandes, alimentos –comercios chicos, vestimenta, bienes durables, combustibles, salud, turismo y esparcimiento y otros), siguiendo los criterios de la Encuesta de Ventas Minoristas realizada por la Dirección Provincial de Estadística en la ciudad de La Plata. Los sectores comprendidos en cada rubro se exponen a continuación:

- 1) Alimentos (comercios grandes): hipermercados y supermercados.
- 2) Alimentos (comercios chicos): minimercados, kioscos y polirrubros, almacenes, fiambrerías y dietéticas, carnicerías, verdulerías, panaderías y confiterías.
- 3) Vestimenta: venta de textiles, prendas y accesorios de vestir, zapaterías, marroquinería y paraguas.
- 4) Bienes durables: venta de autos; mantenimiento, reparación y lavado de autos; venta de autopartes; venta, mantenimiento y reparación de motos; muebles, colchones y artículos para el hogar; ferreterías, pinturas, construcción y cristales; máquinas y equipos para oficinas.

² Los valores finales del IMCM pueden cambiar en el tiempo debido a variaciones de metodología, la incorporación de nuevos establecimientos a la muestra cuando alguno de los existentes finaliza su actividad, e incluso por la incorporación de nuevas declaraciones juradas, cuando estas hayan sido presentadas con posterioridad a la fecha de publicación del informe. De aquí que es necesario, a la hora de utilizar la información del indicador, trabajar con la última versión publicada.

- 5) Combustibles: venta de combustibles para autos y motos.
- 6) Salud: farmacias, perfumerías, odontología y ortopedia.
- 7) Turismo y esparcimiento: servicios de alojamiento, restaurantes y bares, agencias de viajes y anexos al transporte.
- 8) Otros: óptica, fotografía, joyería y relojería; libros, revistas, diarios, papel, cartón; flores, plantas, semillas y abonos; jugueterías y cotillón; artículos deportivos y de esparcimiento; comidas para llevar, preparación y venta; alquiler de equipo de transporte, máquinas y otros; servicios informáticos; lavaderos y peluquerías.

El indicador será actualizado mensualmente con los registros de la Dirección de Ingresos Públicos del Municipio, y publicado con una frecuencia trimestral. La información cualitativa, vinculada a expectativas, canales de venta, formas de pago, financiamiento y empleo, será actualizada y publicada anualmente.

Anexo - IMCM por rubro | Nivel general y variaciones interanual, acumulada y mes anterior

Rubro	oct-20	nov-20	dic-20	ene-21	feb-21	mar-21	abr-21	may-21	jun-21	jul-21	ago-21	sep-21	
TOTAL	Índice 2017=100	100	99	113	92	86	103	96	91	98	101	98	92
	Var. Interanual	4,6%	1,1%	34,3%	13,1%	26,0%	58,7%	16,2%	-2,4%	2,8%	8,5%	11,6%	-7,2%
	Var. Acumulada	-5,1%	-4,2%	-2,5%	9,4%	7,6%	20,0%	26,2%	22,6%	19,2%	17,0%	15,4%	14,2%
	Var. Mes Anterior	0,1%	0,4%	1,4%	0,7%	0,4%	3,2%	2,8%	0,7%	0,4%	0,5%	0,4%	0,4%
Alim. (comercios grandes)	Índice 2017=100	77	77	97	83	77	83	77	75	79	77	77	73
	Var. Interanual	-7,9%	-24,7%	16,5%	0,8%	-9,3%	19,8%	8,5%	5,6%	4,2%	3,7%	10,9%	-4,9%
	Var. Acumulada	-8,4%	-8,3%	-8,0%	-0,5%	-3,1%	-2,8%	0,0%	1,0%	2,7%	2,5%	2,6%	2,9%
	Var. Mes Anterior	-1,0%	-0,6%	-0,6%	0,0%	-0,5%	-0,2%	0,8%	0,4%	0,9%	0,1%	0,2%	0,4%
Alim. (comercios chicos)	Índice 2017=100	83	80	103	83	83	90	88	79	79	92	87	81
	Var. Interanual	-1,5%	-15,3%	26,6%	3,6%	0,1%	17,7%	12,7%	2,1%	-5,5%	8,7%	11,4%	-2,6%
	Var. Acumulada	-5,6%	-5,6%	-4,2%	1,4%	2,6%	4,6%	7,2%	6,1%	5,4%	6,0%	5,6%	5,4%
	Var. Mes Anterior	-0,4%	-0,5%	0,9%	0,1%	0,3%	0,7%	1,2%	0,1%	0,1%	0,8%	0,3%	0,3%
Vestimenta	Índice 2017=100	59	53	104	53	47	63	60	51	71	73	63	57
	Var. Interanual	-21,9%	-48,7%	73,2%	0,6%	47,6%	118,8%	36,9%	-30,2%	3,0%	38,0%	83,9%	-3,5%
	Var. Acumulada	-30,1%	-30,0%	-26,4%	-12,5%	-11,5%	12,7%	28,3%	26,2%	18,8%	16,2%	16,6%	20,3%
	Var. Mes Anterior	-2,7%	-3,3%	0,2%	-1,1%	-0,8%	4,8%	4,5%	1,1%	-0,3%	0,5%	1,4%	3,1%
Bienes durables	Índice 2017=100	119	105	126	107	95	120	108	109	109	105	106	102
	Var. Interanual	50,9%	28,3%	52,4%	42,1%	61,5%	110,6%	14,7%	-5,5%	3,9%	2,3%	1,8%	-14,3%
	Var. Acumulada	5,5%	7,8%	11,5%	29,2%	28,1%	48,4%	57,0%	46,5%	34,1%	28,1%	24,3%	20,9%
	Var. Mes Anterior	2,6%	2,4%	4,0%	2,1%	1,7%	5,1%	4,1%	1,2%	-0,5%	0,0%	0,2%	-0,1%
Combustib.	Índice 2017=100	107	136	123	93	95	113	109	91	115	132	124	111
	Var. Interanual	-29,6%	5,7%	25,5%	-11,0%	26,1%	38,0%	23,1%	-0,8%	0,5%	18,4%	24,8%	3,8%
	Var. Acumulada	-11,5%	-11,4%	-10,8%	-4,6%	-6,8%	8,5%	14,1%	11,8%	14,1%	14,4%	13,9%	13,7%
	Var. Mes Anterior	-2,1%	-1,3%	-0,5%	-0,4%	-0,8%	3,1%	2,1%	0,2%	1,8%	1,4%	0,9%	0,9%
Salud	Índice 2017=100	122	104	96	85	73	85	112	99	104	103	82	89
	Var. Interanual	35,9%	7,1%	32,1%	10,7%	-10,2%	-13,5%	-0,7%	10,8%	3,9%	-0,4%	-4,7%	-27,0%
	Var. Acumulada	-9,6%	-7,6%	-7,0%	16,6%	5,4%	5,1%	7,9%	2,8%	5,1%	4,6%	1,1%	1,3%
	Var. Mes Anterior	-0,8%	1,3%	-0,1%	1,1%	-0,3%	0,3%	1,2%	-1,2%	1,3%	0,2%	-1,8%	0,2%
Turismo y esparcim.	Índice 2017=100	35	37	60	75	75	68	48	29	37	83	79	85
	Var. Interanual	-59,2%	-54,6%	-37,3%	-20,1%	64,1%	98,8%	37,5%	-13,2%	-5,3%	97,2%	148,9%	140,9%
	Var. Acumulada	-45,9%	-46,8%	-45,4%	-21,1%	-20,6%	-7,0%	-1,0%	-2,7%	-1,6%	10,3%	18,0%	28,6%
	Var. Mes Anterior	-7,3%	-7,5%	-3,8%	-3,4%	-3,3%	4,2%	2,4%	-0,9%	0,5%	7,7%	5,9%	8,1%
Otros	Índice 2017=100	119	153	130	91	94	117	117	101	128	136	127	110
	Var. Interanual	-25,1%	16,3%	43,9%	-8,6%	19,9%	31,4%	21,7%	0,4%	1,0%	10,8%	14,9%	-7,6%
	Var. Acumulada	-3,4%	-3,4%	-3,1%	0,3%	-2,9%	12,3%	17,2%	14,5%	16,8%	15,1%	13,3%	11,6%
	Var. Mes Anterior	-1,3%	-0,4%	-0,1%	0,0%	-0,4%	2,9%	2,1%	0,3%	2,0%	0,7%	0,3%	-0,1%