

## INFORME SECTOR AUTOMOTRIZ

**Año 2019**

---

### ***Introducción***

En pos de caracterizar al sector automotriz a nivel local, provincial y nacional, se presentan los datos de inscripciones iniciales, transferencias, producción nacional, importaciones y exportaciones de vehículos correspondientes al año 2019.

### ***Síntesis***

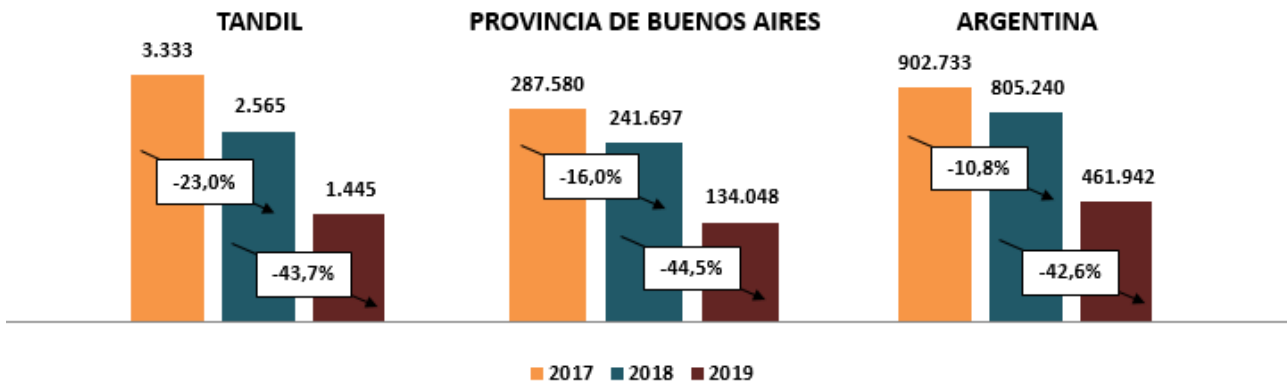
- El año 2019 cerró con bajas superiores al 40% en el número de inscripciones iniciales de vehículos, tanto a nivel local como provincial y nacional.
- En un análisis de las variaciones interanuales mes a mes, se detecta una clara desaceleración en el ritmo de caída en la segunda mitad del año.
- La producción nacional se redujo un 32,5% en 2019, las ventas al mercado doméstico 54,1%, las exportaciones 16,7% y las importaciones 55,2%.
- La actividad en el mercado de vehículos usados se mantuvo prácticamente sin cambios en relación al 2018, si bien el mejor desempeño relativo se observa a nivel local.

### ***Inscripciones iniciales***

El año 2019 cerró con bajas superiores al 40% en el número de inscripciones iniciales de vehículos, tanto a nivel local como provincial y nacional, según datos de la Dirección Nacional del Registro de la Propiedad del Automotor (DNRPA).

En las tres dependencias de la Dirección Nacional localizadas en Tandil, se registraron 1.445 inscripciones de vehículos nuevos en todo el año, valor que representa una caída de 43,7% si se lo compara con el registro de 2018 (2.565 vehículos). A nivel provincial, los 134.048 automóviles nuevos vendidos a lo largo de 2019 se traducen en una baja de 44,5% respecto a los 241.697 comercializados en 2018. Finalmente, en todo el territorio nacional se patentaron 461.942 vehículos en el año, 42,6% menos que los 805.240 patentados el año pasado.

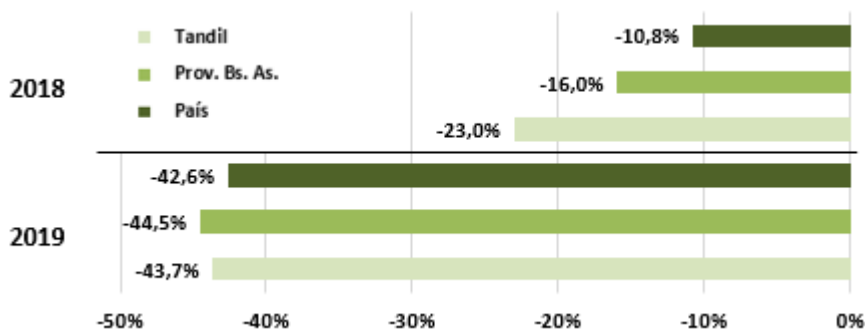
### Inscripciones iniciales de vehículos | Acumulado anual



Fuente: Elaboración propia en base a datos de la DRNPA.

El comportamiento de las inscripciones iniciales a nivel local, provincial y nacional representa un deterioro relativo a las variaciones observadas entre 2017 y 2018, y al mismo tiempo se hace más homogéneo. Las bajas acumuladas al cierre de 2019 oscilan entre 42 y 45% en los tres niveles jurisdiccionales, mientras que entre 2017 y 2018 la caída local más que duplicaba la observada a nivel nacional.

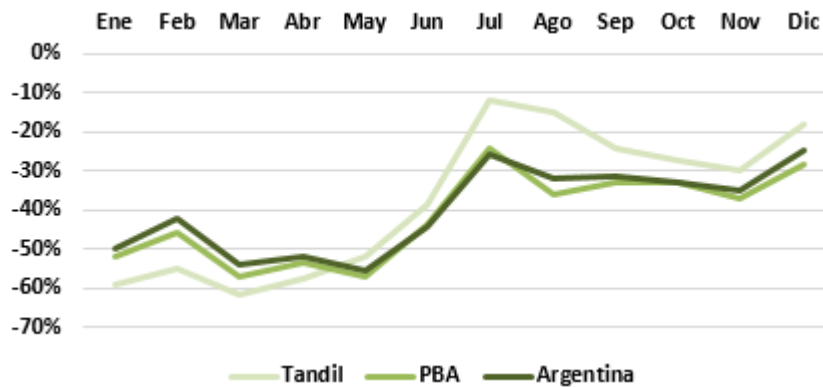
### Variaciones interanuales | Acumulado al cuarto trimestre



Fuente: Elaboración propia en base a datos de la DRNPA.

De un análisis mensual, se desprende que la segunda mitad del año presenta una mejor performance en términos relativos. Si bien las inscripciones iniciales de vehículos continuaron con las bajas interanuales en relación a los niveles de 2018, la magnitud de la caída se redujo a la mitad, en promedio.

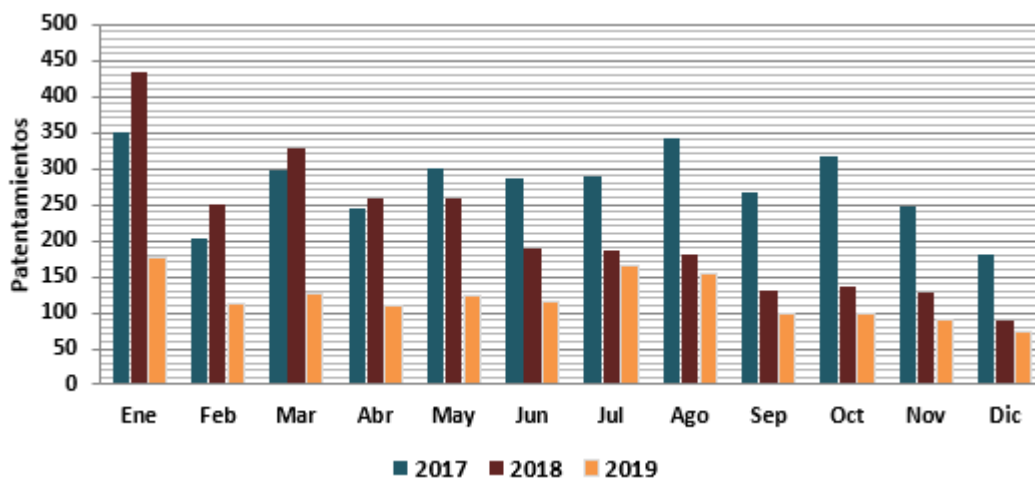
### Inscripciones iniciales de vehículos | Variación interanual 2018-2019



Fuente: Elaboración propia en base a datos de la DRNPA.

El gráfico que se presenta a continuación exhibe el comportamiento de las inscripciones iniciales en el municipio de Tandil, pero también refleja lo ocurrido en la provincia y el país. Luego de un año 2017 con volúmenes comercializados más estables, el 2018 presenta una marcada tendencia contractiva, que deja al 2019 en valores que promedian menos de la mitad de los registrados en 2017.

### Vehículos patentados en Tandil | Evolución mensual



Fuente: Elaboración propia en base a datos de la DRNPA.

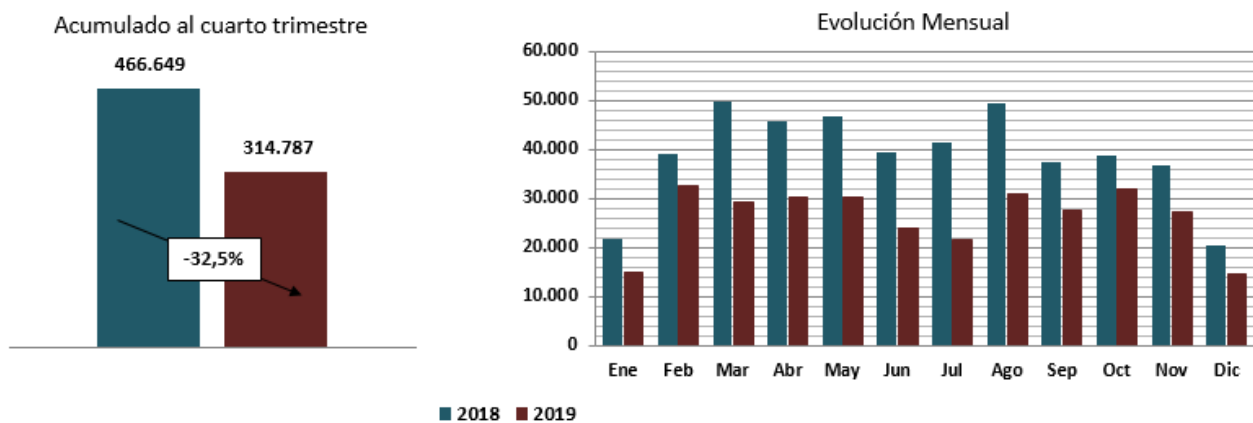
### Producción nacional

La producción de vehículos complementa el panorama al incorporar la oferta del mercado. Según datos de la Asociación de Fabricantes de Automotores (ADEFSA), la producción de vehículos a nivel nacional alcanzó

las 314.787 unidades en 2019, lo que representa una baja de 32,5% en relación a las 466.649 producidas en 2018.

Al analizar la evolución mensual de la producción, se destaca que los meses de peor performance relativa fueron julio (-47,8% interanual), marzo (-41,1%) y junio (-39,3%).

### Producción nacional de vehículos



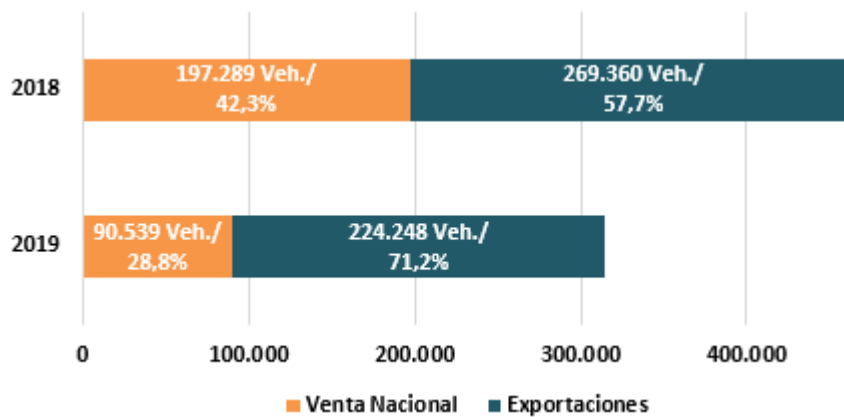
Fuente: Elaboración propia en base a datos de ADEFA.

### Ventas domésticas, exportaciones e importaciones

El último trimestre del año no fue la excepción en cuanto a la tendencia observada el resto del año: baja de la producción, acompañada de una cada vez mayor participación de las ventas orientadas a mercados extranjeros.

Los 90.539 vehículos producidos y vendidos al mercado doméstico representan una reducción de 54,1% si se los compara con los 197.289 comercializados en 2018. Por otro lado, las 224.248 unidades exportadas se traducen en una contracción interanual de 16,7%, en tanto en 2018 se vendieron al extranjero 269.360 automóviles. Este dispar comportamiento ha generado que la proporción de automóviles que se producen localmente y venden fuera del país supere hoy el 70%.

**Venta nacional vs. Exportaciones de vehículos | Acumulado anual**



*Fuente: Elaboración propia en base a datos de ADEFA.*

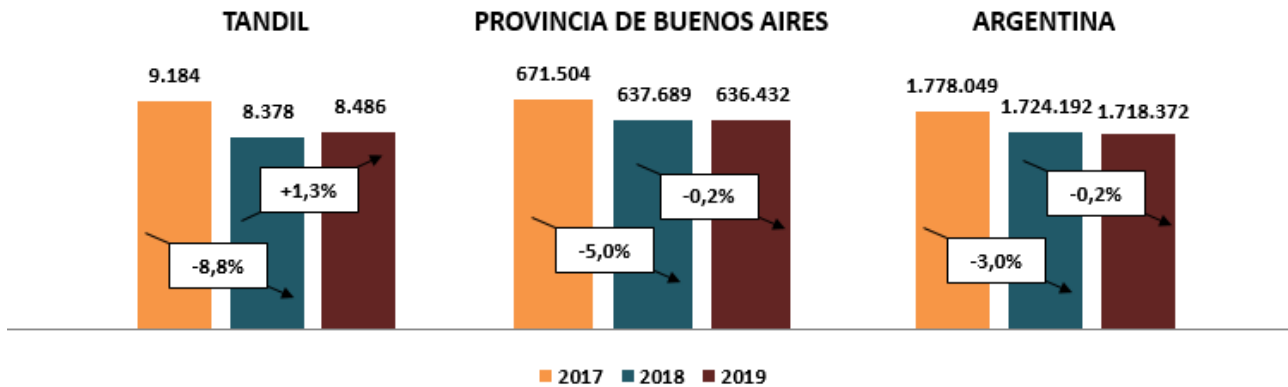
En cuanto a las importaciones, según datos de Intercambio Comercial Argentino de INDEC, las erogaciones en concepto de compras al exterior de vehículos automotores de pasajeros se redujeron un 55,2% en 2019. A lo largo de todo el 2018, se destinaron 5.275 millones de dólares a la compra de automóviles, mientras que ese valor fue de U\$S 2.362 millones en 2019. Esta variación se explica exclusivamente por una reducción en las cantidades comercializadas: si se toma como parámetro el mes de diciembre, la reducción interanual de 28,7% en el valor importado se explica exclusivamente por la baja de 30,3% en las cantidades, en tanto los precios aumentaron 2,5% en el mismo periodo.

***Transferencias de vehículos usados***

Es probable que parte de la demanda de vehículos nuevos se haya desplazado al mercado de vehículos usados. Mientras que las inscripciones iniciales de automóviles se redujeron en el orden del 40%, el número de transferencias se mantuvo prácticamente sin cambios, según datos de la Dirección Nacional del Registro de la Propiedad del Automotor.

El nivel local presenta la mejor performance relativa: los 8.486 vehículos transferidos representan un incremento de 1,3% en relación a los 8.378 de 2018. Por otra parte, a nivel provincial y nacional el número de vehículos usados vendidos se redujo 0,2% al comparar con los registros de 2018.

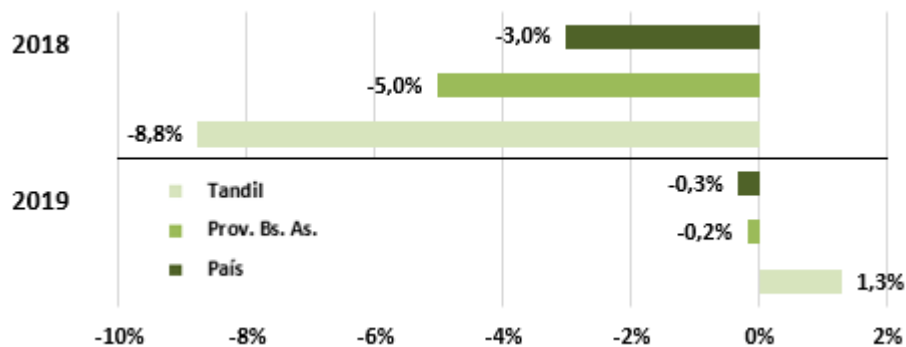
### Vehículos transferidos | Acumulado anual



Fuente: Elaboración propia en base a datos de la DRNPA.

En el gráfico que se presenta a continuación se puede observar que las variaciones en la actividad en el mercado de vehículos usados mejoraron en relación al año previo, al considerar que entre 2017 y 2018 el número de transferencias se redujo en valores cercanos al 10% a nivel local.

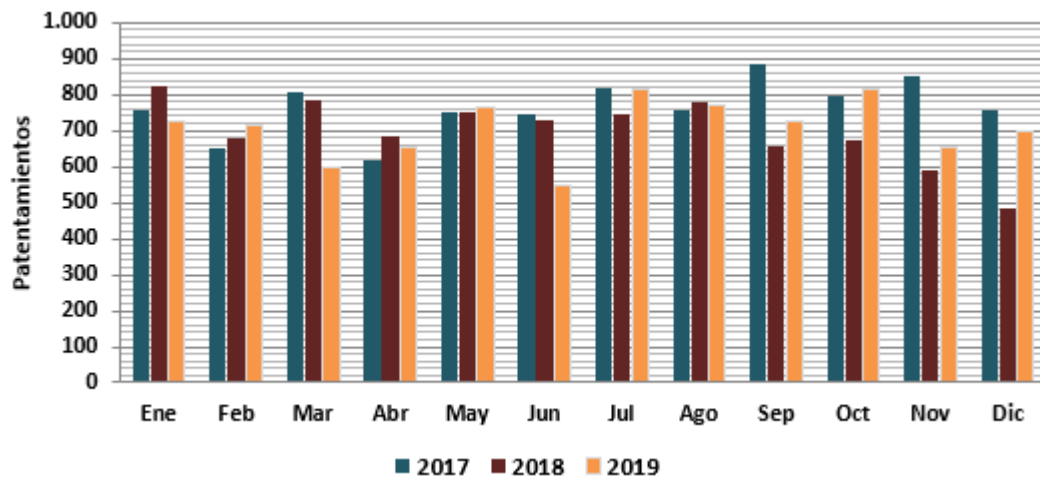
### Variaciones interanuales | Acumulado anual



Fuente: Elaboración propia en base a datos de la DRNPA.

Un análisis de la evolución mensual a nivel local permite detectar que los incrementos interanuales de los meses de octubre (+21%), noviembre (+12%) y diciembre (+44%) fueron clave en el resultado acumulado final.

### Vehículos transferidos en Tandil | Evolución mensual



Fuente: Elaboración propia en base a datos de la DRNPA.