

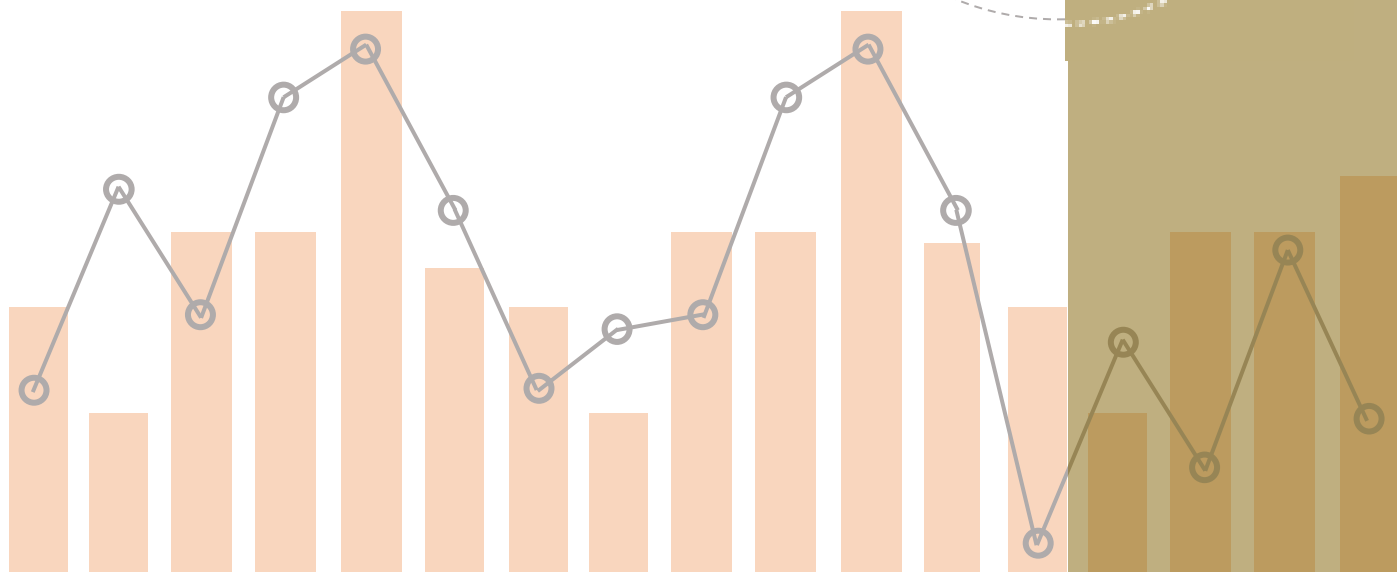
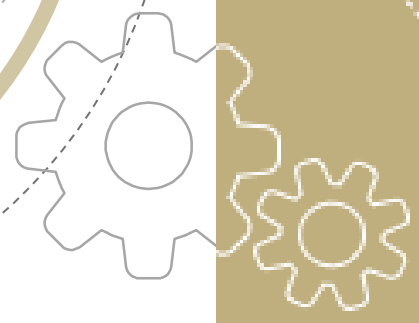
Dirección de Estadística Local

Indicadores Económicos

IV Trimestre de 2021

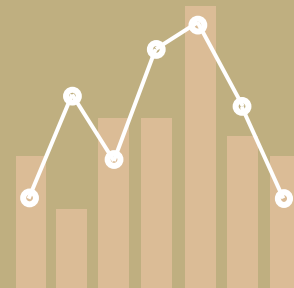


INDUSTRIA MANUFACTURERA





INTRODUCCIÓN



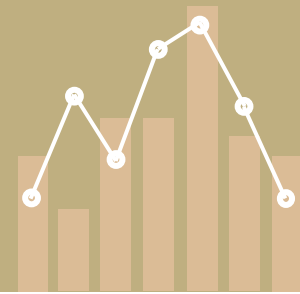
El Indicador Municipal de la Industria Manufacturera (IMIM) estima cuantitativamente la actividad industrial a nivel local, desagregada en nueve categorías. Se presentan en esta oportunidad los datos del indicador correspondientes al cuarto trimestre de 2021.

PRINCIPALES RESULTADOS

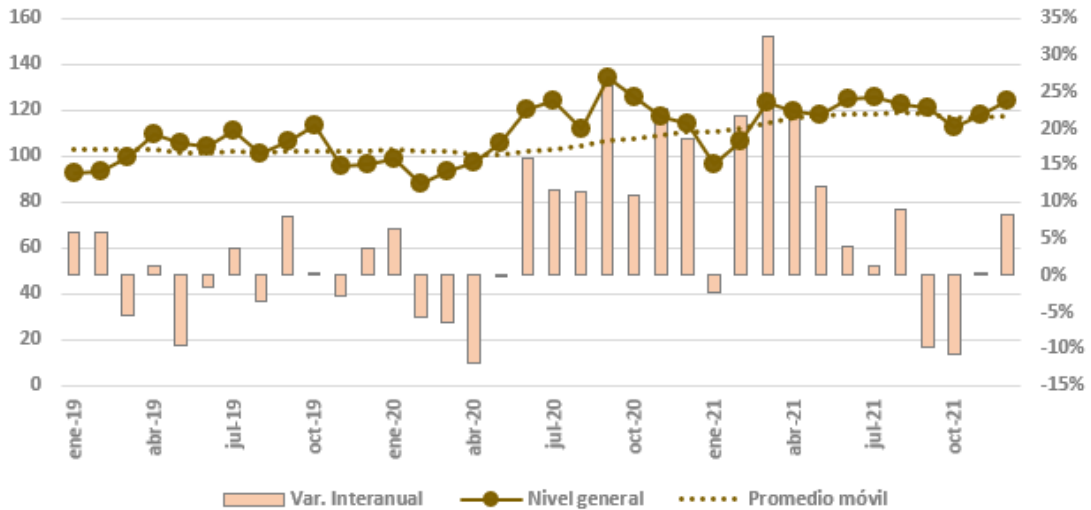
- *La actividad industrial del último trimestre del año se contrajo 1,2% en relación al mismo período del año pasado. Sin embargo, en términos anuales, las ventas de bienes y servicios de este sector creció 6,1% en relación a las del año 2020.*
- *En términos relativos, las ventas de octubre se ubicaron 10,9% por debajo de las del mismo mes de 2020, las de diciembre 8,2% por encima y las de noviembre prácticamente no variaron (+0,1% interanual).*
- *Las categorías que explican alrededor del 90% de la actividad industrial en los primeros nueve meses del año son “Alimentos y bebidas” (56,3% del total), “Productos de metal, maquinaria y equipo” (23,8%) y “Minerales no metálicos y metálicas básicas” (9,3%). El primer subgrupo experimentó una contracción interanual en el nivel de actividad (-4,4%), mientras que el segundo y el tercero presentaron marcados crecimientos (+26,6% y 31,1% interanual, respectivamente).*



INDICADOR MUNICIPAL DE LA INDUSTRIA MANUFACTURERA



IMIM | Evolución mensual



La actividad industrial del último trimestre del año se contrajo 1,2% en relación al mismo período del año pasado. Sin embargo, en términos anuales, las ventas de bienes y servicios de este sector creció 6,1% en relación a las del año 2020.

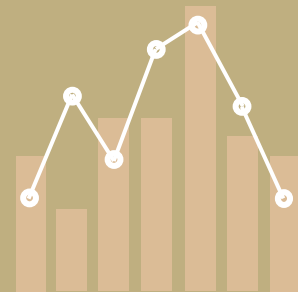
En términos mensuales, el comportamiento de la actividad no ha sido homogéneo a lo largo del cuarto trimestre. Si bien los tres registros se ubican en valores cercanos a los tendenciales¹, en términos relativos octubre se ubicó 10,9% por debajo del análogo de 2020, diciembre 8,2% por encima y noviembre prácticamente no varió (+0,1% interanual).

Lo llamativo es que, aun con las complejidades que derivaron de la pandemia de COVID-19 a nivel mundial y las restricciones a la actividad económica regular que se sucedieron a lo largo del año pasado, el mes de abril de 2020 representó para la industria manufacturera local un quiebre que dio lugar a una prolongada tendencia creciente. Esta tendencia parece verse estabilizada a lo largo de 2021.

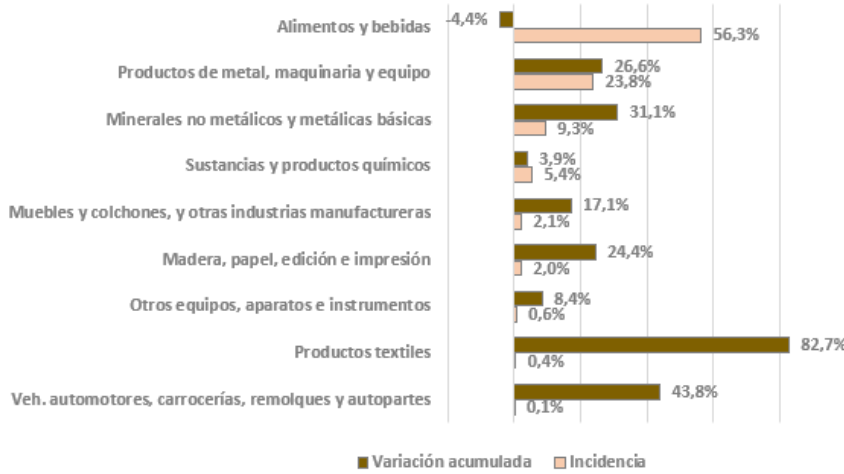
¹ La tendencia puede observarse en el gráfico en la serie del promedio móvil. Este recurso promedia cada registro mensual con sus 11 periodos previos, para quitar el factor estacional a la serie y permitir ver un posible valor tendencial.



INDICADOR MUNICIPAL DE LA INDUSTRIA MANUFACTURERA



IMIM | Incidencia y variaciones acumuladas

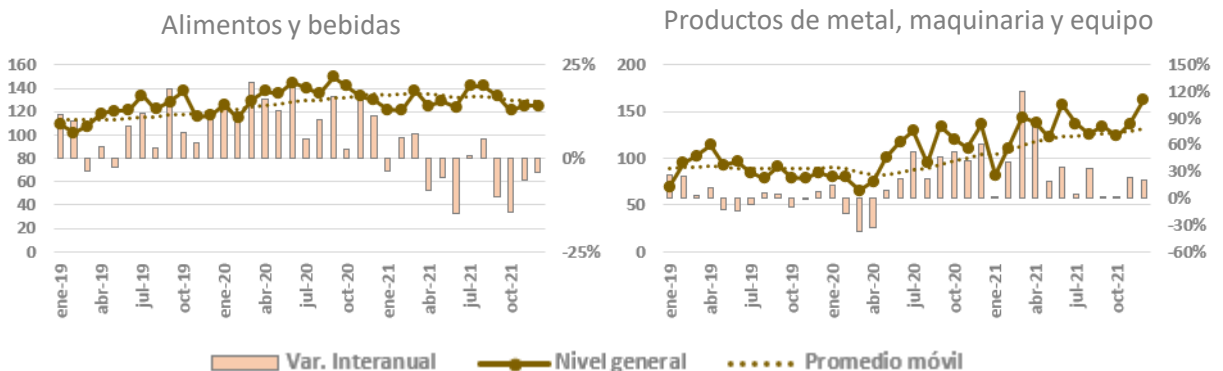


La actividad que mayor incidencia tiene sobre el indicador general es la única que experimentó una caída entre 2020 y 2021: la fabricación de alimentos y bebidas, que representa el 56,3% de la actividad industrial local, se redujo 4,4% este año.

Por su parte, la producción de productos de metal, maquinaria y equipo representa casi un cuarto de la facturación total en concepto de actividades industriales, y logró un crecimiento interanual de 26,6%.

Finalmente, aunque en conjunto representan el 0,5% de la facturación total, la producción de textiles y automotores exhibieron incrementos interanuales de 82,7% y 43,8%, respectivamente.

IMIM por categoría | Nivel general, promedio móvil y variación interanual



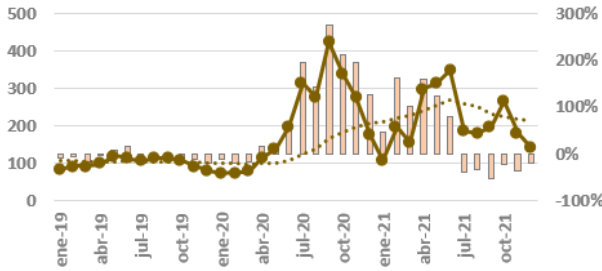


INDICADOR MUNICIPAL DE LA INDUSTRIA MANUFACTURERA

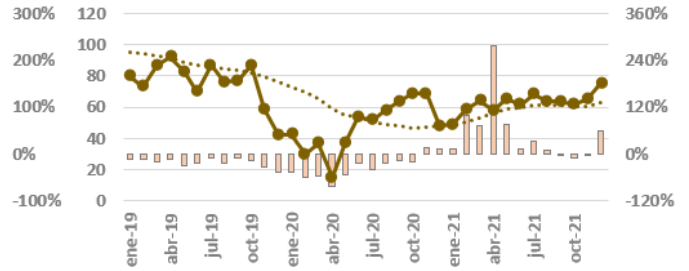


IMIM por categoría | Nivel general, promedio móvil y variación interanual

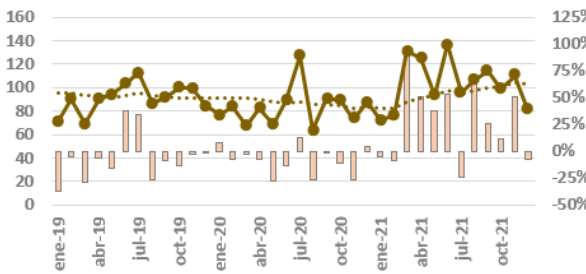
Productos químicos



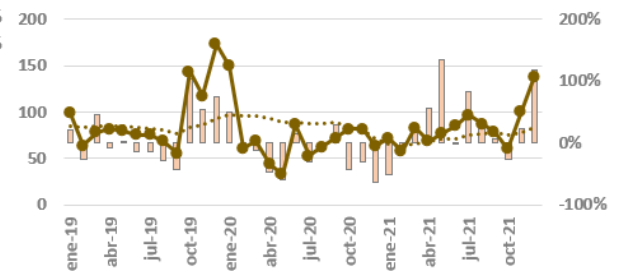
Minerales no metálicos y metálicas básicas



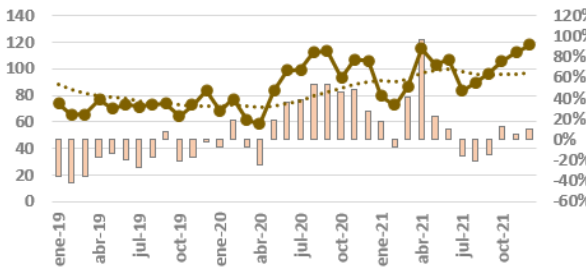
Madera, papel, edición e impresión



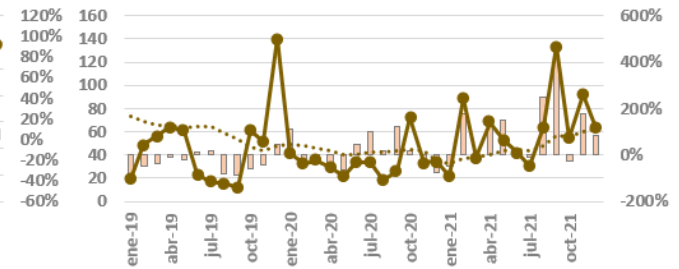
Muebles y colchones, y otras ind. manufact.



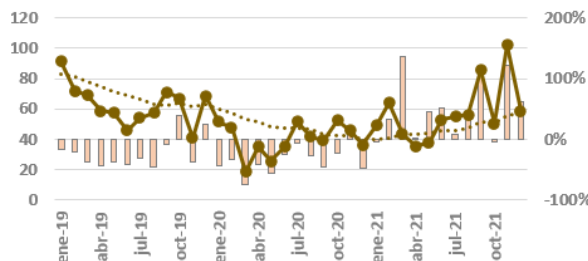
Otros equipos, aparatos e instrumentos



Productos textiles

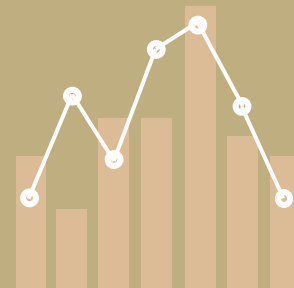


Vehículos automotores



■ Var. Interanual
 —●— Nivel general
 -.-.- Promedio móvil

ANEXO METODOLÓGICO



El IMIM es un indicador que resulta del cociente entre el monto de ventas mensuales, a valores corrientes, de bienes y servicios vinculados a la producción industrial manufacturera, y un índice de precios. A este monto deflactado se lo ajusta de modo que el valor correspondiente al año 2017, período tomado como base, sea igual a 100. La información de las ventas surge de los registros provenientes de la Dirección de Ingresos Públicos del Municipio de Tandil, correspondientes a todas las empresas habilitadas que realizan alguna actividad de producción industrial, y la magnitud que se utiliza como deflactor es el IPC núcleo, elaborado y publicado mensualmente por el Instituto Nacional de Estadística y Censos (INDEC)².

El universo de empresas encuestadas se agrupó en 9 rubros de actividad, siguiendo los criterios del Índice de Producción Industrial Manufacturero del INDEC y la clasificación del Código Industrial Internacional Uniforme (CIU):

Código CIU	Descripción
15	Alimentos y bebidas
28-29	Productos de metal, maquinaria y equipo
24	Sustancias y productos químicos
26-27	Minerales no metálicos, metálicas básicas
36-38	Muebles y colchones, y otras industrias manufactureras
20-22	Madera, papel, edición e impresión
30-33	Otros equipos, aparatos e instrumentos
17	Productos textiles
34	Vehículos automotores, carrocerías, remolques y autopartes

² Los valores finales del IMIM pueden cambiar en el tiempo debido a variaciones de metodología (por ejemplo, cambios del período tomado como base), la incorporación de nuevos corralones a la muestra cuando alguno de los existentes finaliza su actividad, e incluso por la incorporación de nuevas declaraciones juradas, cuando estas hayan sido presentadas con posterioridad a la fecha de publicación del informe. De aquí que es necesario, a la hora de utilizar la información del indicador, trabajar con la última versión publicada.



ANEXO TÉCNICO



Actividad según CIU	ene-21	feb-21	mar-21	abr-21	may-21	jun-21	jul-21	ago-21	sep-21	oct-21	nov-21	dic-21	
TOTAL	Nivel general	96	107	124	119	118	125	125	122	121	112	118	124
	Var. Interanual	-2,3%	21,7%	32,6%	23,2%	12,1%	4,0%	1,3%	9,1%	-9,8%	-10,9%	0,1%	8,2%
	Var. Acumulada	-2,3%	9,0%	16,9%	18,5%	17,1%	14,5%	12,2%	11,8%	8,8%	6,6%	5,9%	6,1%
	Var. Mensual	-0,2%	1,4%	2,3%	1,6%	0,9%	0,3%	0,1%	0,7%	-0,9%	-1,0%	0,0%	0,7%
15	Nivel general	122	121	138	125	128	124	142	142	134	121	126	125
	Var. Interanual	-3,5%	5,7%	6,7%	-8,7%	-5,3%	-14,7%	0,7%	5,1%	-10,3%	-14,4%	-5,9%	-3,8%
	Var. Acumulada	-3,5%	0,8%	2,9%	-0,3%	-1,3%	-3,8%	-3,1%	-2,1%	-3,1%	-4,3%	-4,4%	-4,4%
	Var. Mensual	-0,3%	0,4%	0,5%	-0,7%	-0,4%	-1,3%	0,1%	0,4%	-1,0%	-1,3%	-0,5%	-0,3%
17	Nivel general	21	89	38	68	54	42	31	65	134	55	92	64
	Var. Interanual	-48,2%	176,2%	6,8%	133,5%	152,3%	25,5%	-9,0%	247,7%	412,9%	-24,0%	176,8%	82,6%
	Var. Acumulada	-48,2%	50,0%	36,0%	56,6%	69,4%	61,7%	51,2%	66,2%	99,5%	73,6%	82,8%	82,7%
	Var. Mensual	-4,8%	14,5%	0,5%	8,7%	6,6%	1,7%	-0,6%	8,8%	18,8%	-2,5%	8,8%	4,0%
20-22	Nivel general	73	76	131	125	93	136	96	106	114	99	110	81
	Var. Interanual	-4,8%	-9,0%	95,3%	50,7%	37,1%	53,6%	-24,6%	67,5%	25,8%	11,4%	50,9%	-7,0%
	Var. Acumulada	-4,8%	-7,0%	23,2%	30,6%	31,8%	35,9%	23,0%	27,3%	27,1%	25,4%	27,5%	24,4%
	Var. Mensual	-0,4%	-0,8%	6,5%	4,0%	2,3%	4,3%	-2,7%	3,8%	2,0%	0,8%	3,1%	-0,5%
24	Nivel general	109	196	157	299	313	350	188	181	198	265	179	143
	Var. Interanual	46,7%	161,2%	101,7%	159,4%	124,0%	78,4%	-39,8%	-34,6%	-53,3%	-21,4%	-35,1%	-19,3%
	Var. Acumulada	46,7%	104,2%	103,3%	122,2%	122,7%	109,9%	62,7%	41,4%	17,7%	11,2%	5,6%	3,9%
	Var. Mensual	1,4%	4,8%	3,0%	6,8%	6,0%	5,0%	-3,9%	-3,1%	-7,5%	-2,6%	-3,6%	-1,3%
26-27	Nivel general	49	59	64	58	65	62	68	64	64	61	65	75
	Var. Interanual	13,8%	98,9%	73,6%	276,5%	73,9%	14,4%	32,0%	9,4%	-0,4%	-10,7%	-4,7%	57,5%
	Var. Acumulada	13,8%	48,6%	57,1%	84,1%	81,7%	64,9%	58,6%	49,8%	41,6%	33,7%	28,7%	31,1%
	Var. Mensual	1,0%	5,0%	4,5%	6,6%	4,1%	1,1%	2,3%	0,7%	0,0%	-1,0%	-0,4%	3,8%
28-29	Nivel general	82	112	144	139	122	158	137	126	134	124	137	163
	Var. Interanual	2,2%	40,6%	120,6%	83,3%	19,4%	34,8%	5,4%	33,0%	0,1%	2,3%	23,6%	19,9%
	Var. Acumulada	2,2%	21,3%	50,1%	58,5%	48,6%	45,5%	37,5%	36,9%	31,3%	27,8%	27,4%	26,6%
	Var. Mensual	0,1%	2,6%	6,1%	4,7%	1,4%	2,8%	0,5%	2,1%	0,0%	0,2%	1,7%	1,8%
30-33	Nivel general	80	72	86	115	103	108	84	89	96	106	112	117
	Var. Interanual	17,1%	-6,7%	40,7%	97,1%	22,5%	9,7%	-15,7%	-20,8%	-14,9%	13,1%	5,7%	10,7%
	Var. Acumulada	17,1%	4,4%	15,2%	33,2%	30,6%	26,0%	18,5%	11,8%	7,9%	8,4%	8,1%	8,4%
	Var. Mensual	1,1%	-0,5%	2,3%	5,1%	1,6%	0,8%	-1,3%	-2,0%	-1,5%	1,1%	0,5%	1,0%
34	Nivel general	49	64	43	36	38	53	55	57	85	51	102	59
	Var. Interanual	-4,1%	33,7%	136,5%	1,5%	45,1%	52,6%	7,4%	34,8%	117,5%	-3,7%	122,5%	60,9%
	Var. Acumulada	-4,1%	14,2%	33,3%	26,0%	28,8%	32,7%	27,8%	28,7%	38,8%	33,2%	42,4%	43,8%
	Var. Mensual	-0,4%	3,4%	5,1%	0,1%	2,3%	3,4%	0,7%	2,6%	8,1%	-0,3%	9,1%	3,3%
36-38	Nivel general	72	57	83	68	76	85	97	87	78	60	101	138
	Var. Interanual	-51,9%	-6,2%	21,9%	55,6%	134,9%	-1,5%	83,3%	38,3%	7,2%	-26,0%	23,3%	117,9%
	Var. Acumulada	-51,9%	-38,6%	-23,8%	-13,1%	0,5%	0,1%	9,0%	12,3%	11,7%	7,4%	9,0%	17,1%
	Var. Mensual	-9,0%	-0,5%	1,9%	3,1%	5,4%	-0,1%	5,1%	2,7%	0,6%	-2,3%	2,1%	8,1%



Accedé a todos los informes de la Dirección de Estadística Local desde
<https://gobiernoabierto.tandil.gov.ar/acceso-informacion-publica/estadistica-local/>

